



SEREMI DE HACIENDA

ARI 2009

ANTEPROYECTO REGIONAL DE INVERSIONES REGION DEL BIO BIO

JUNIO de 2008

GOBIERNO REGIONAL DEL BÍO BÍO
DIVISIÓN DE PLANIFICACIÓN Y DESARROLLO REGIONAL
DEPARTAMENTO DE PLANES Y PROGRAMAS
UNIDAD DE GESTION TERRITORIAL



Índice

Introducción.....	3
Antecedentes Generales Región del Bío Bío	4
Modelo de Gestión Territorial	5
Metodología ARI	9
Detalles de los encuentros, fotografías y convocatorias de la Intendente a los Servicios en Proceso ARI 2009.....	12
Reuniones en los Territorios que apoyaron la construcción del ARI.....	16
ARI 2009 Región del Bío Bío.....	20
ARI 2009 Arauco.....	31
ARI 2009 Reconversión.....	33
ARI 2009 Pencopolitano.....	35
ARI 2009 Punilla.....	37
ARI 2009 Valle Itata.....	39
ARI 2009 Amdel.....	41
ARI 2009 Bío Bío Centro.....	43
ARI 2009 Bío Bío Cordillera.....	45
ARI 2009 Laja Diguillin.....	47
Cartera Territorial Público Privada construida para el ARI 2009.....	49
Anexo.....	54



Introducción

De acuerdo a lo establecido en el Decreto N° 3.876 del año 2001, es responsabilidad del Ministerio del Interior la coordinación de los secretarios de estado en todo lo relacionado con el gasto público en regiones. Esta labor en términos operativos es realizada en regiones por los intendentes debiéndose ejercer sus facultades de coordinación de los servicios públicos y ministerios presentes en sus respectivas regiones.

Asimismo, la ley orgánica constitucional de Gobierno y Administración Regional en su artículo 71, establece que el Intendente, con la participación de representantes del CONSEJO regional, de los Secretarios Regionales Ministeriales y de los Directores Regionales de los Servicios Públicos, elaborará un AnteProyecto Regional de Inversiones (ARI), correspondiente al año siguiente, el que deberá ser considerado en la formulación de los proyectos de los presupuestos del Gobierno Regional y de los respectivos ministerios. Para estos efectos a más tardar en el mes de abril, los ministerios deberán proporcionar a sus Secretarios Regionales Ministeriales, Jefes de Servicios y Directores Regionales, las orientaciones e información necesaria relativas a las inversiones y actividades a ejecutar en la región en el año siguiente. En los mismos plazos los Gobiernos Regionales deberán poner a disposición de los ministerios y sus unidades Regionales la información regional correspondiente.

La importancia de este instrumento, es que es un indicador de la gestión pública en materia de gasto presupuestario, tanto para las autoridades regionales como para la ciudadanía en general.

Además es un Instrumento que incorpora la dinámica territorial, ya que contiene los proyectos de inversión, programas o estudios que se programan para una zona en particular, haciendo distinción entre provincias, territorios y en algunos casos comunas. Se define también como instrumento que apoya a la cuenta pública y da transparencia gubernamental en materia de gasto presupuestario.

Por último permite contar con información de inversión a las autoridades Comunes, Provinciales, Agentes Territoriales y Ciudadanía en general.



Antecedentes Generales Región del Bío Bío

La Región del Bío Bío cuenta con una población de 1.969.197 habitantes (Fuente INE Pobl. Estimada año 2005), concentra el 12,1 % de la población nacional (16.267.278 háb) en una superficie total de 37.062,6 Km², con una densidad aproximada a los 53,13 hab./km². Posee 54 de las 345 comunas del País, siendo la Región que administra la mayor cantidad de comunas a nivel nacional, por sobre la Región Metropolitana que posee 52 comunas. Es una Región urbana y espacialmente rural, concentra el 62,73% de sus habitantes en los centros poblados, siendo su capital Regional la ciudad de Concepción.

Sus ramas de actividad económica que más destacan son la manufactura, los rubros forestal, agrícola, minero y pesquero principalmente, lo que sustenta su vocación exportadora e industrial.

Altamente industrializada y con vocación exportadora, la Región del Bío Bío es uno de los polos de crecimiento económico más importantes del País, aporta el 8,7% del Producto Interno Bruto del País, según cifras actualizadas del I.N.E. El sector primario o actividades extractivas de la economía regional, (agropecuaria, silvícola, pesca y minería) aportan el 9,7% del PIB; las del sector secundario (industria, construcción, electricidad, gas y agua) el 45,1%; y las del sector terciario o de servicios (comercio, transporte, administración pública, servicios financieros y personales, propiedad de la vivienda) otro 45,1%. Tomando como referencia los valores promedios del período 1996-2003 se observa que, a nivel de rama de actividad económica, es la industria manufacturera la más relevante y la que lidera la economía regional, generando el 30,2% del PIB. En el sector terciario destacan los servicios personales con un 12,3%; en tanto que en el sector primario la actividad silvoagropecuaria genera el 7% del producto regional.

Según el índice de Actividad económica (INACER) los sectores más expansivos en la Región son Silvo agropecuario, Pesca, Electricidad, Gas y Agua, y Propiedad de Vivienda.

La palanca de desarrollo de la Región del Bío Bío esta liderada por el sector exportador, el que ha venido creciendo sostenidamente, constituyéndose en la variable macroeconómica más dinámica de la región y el eje del desarrollo regional. Los sectores exportadores más importantes son el sector industrial y Forestal, Agrícola y Pesca; sus productos exportables, en general, corresponden a *commodities*, que se exportan a los cinco continentes, observándose una creciente participación de nuestra región en el intercambio comercial con países de América Latina.



Modelo de Gestión Territorial

El Modelo de Gestión para el Desarrollo Territorial es una experiencia piloto de la Región del Bío Bío que nace en el Marco Estratégico Regional (ERD 2000 -2006), en respuesta a los contrastes y desequilibrios locales que se observan al interior de ésta.

En este escenario nace el Modelo de Desarrollo Territorial como una forma de avanzar hacia una gestión pública integrada, generando un marco de actuación conjunto y no disperso de la institucionalidad en el cual los instrumentos y recursos públicos se puedan poner a disposición de las demandas planificadas de las comunidades. Este Modelo se operativizó a través de la conformación de nueve territorios de planificación, que resultaron de la asociación de comunas en función de parámetros de orden institucional, físicos y económicos.

Con los equipos técnicos en los territorios se inició un proceso de instalación del Modelo de Desarrollo Territorial en que participaron diferentes actores públicos, privados, sociales y económicos donde se relevó a un Rol protagónico a los Municipios, correspondiéndole a este, en tanto entidades representativas de los intereses de la comunidad local, liderar el proceso de integración territorial, y muchas de ellas constituyeron las Asociaciones de Municipios bajo un marco regulador. Como ente técnico de los Directorios Provinciales se conformaron las Unidades de Gestión Territorial donde participan funcionarios Públicos, Secretario Técnico de la Asociación de Municipios y el profesional encargado de la Coordinación Territorial.

Se inició así en los territorios de planificación, un proceso de consulta ciudadana para elaborar un instrumento guía que diera cuenta de la imagen, vocación y ejes estratégicos de desarrollo para cada uno de ellos y se tradujera en un plan de acciones e inversiones para el sector público, representado por sus instituciones regionales y sectoriales. Estos Planes de Desarrollo Territorial involucraron una readecuación y fortalecimiento de la acción hasta ese entonces realizada por los Gobiernos Provinciales, Locales y Servicios Públicos, abriendo un enfoque a una gestión más integral y eficiente en los territorios, que implican buenas prácticas de gestión, alineadas con las demandas concretas de sus habitantes y los desafíos de los nuevos tiempos.

Metodológicamente el PDT es un instrumento indicativo de planificación y gestión territorial que bajo el marco orientador de la ex Estrategia de Desarrollo validada para el periodo 2000-2006 toma de información base los Planes de Desarrollo Comunales de cada Municipio miembro de la Asociación presente en cada territorio de Planificación, reúne información base y estadística de carácter socioeconómica contenida a nivel Regional y Provincial, gracias al aporte de los profesionales de los Servicios Públicos, y en un proceso de consulta ciudadana internaliza las aspiraciones de los agentes de desarrollo presentes en el territorio dado que ellos son los protagonistas del desarrollo armónico e integral del mismo.



Hoy después de cinco años el avance del Programa de Gestión Territorial existen 9 PDT, elaborados por los territorios de planificación, los cuales cuentan con una Imagen preliminar o línea base, construida y compartida por los actores territoriales, vocaciones o aspiraciones de desarrollo acordadas por los actores del territorio en función de sus potencialidades y restricciones, ejes de desarrollo donde se ha logrado identificar polos productivos dependiendo de la identificación de sus vocaciones y oportunidades, por ejemplo Turismo, Pesca, Agroindustria, Comercio y Servicios, entre otros; y planes de acción e inversiones que contienen un conjunto sistematizado, calendarizado y con responsables de iniciativas de inversión necesarias para dinamizar y fortalecer los ejes.

Existen 7 Asociación de Municipalidades de carácter geográfico y temático, que nacieron como una forma de mejorar la gestión local mediante la solución conjunta de problemáticas comunes, que les permite focalizar en proyectos y acciones prioritarias para sus Municipios miembros aumentando la fuerza política para su concreción, donde incluso hay un trabajo compartido entre Alcaldes de distintas bancadas políticas, Gobierno y Oposición, lo que muestra el valor que los actores locales le han entregado al Modelo. Estas Asociaciones, creadas en su mayoría bajo el marco del Modelo de Gestión Territorial, están constituidas por un Directorio Ejecutivo representado por Alcaldes y Concejales, y una Unidad Técnica conformada por funcionarios Municipales y profesionales contratados para tareas a fines (Secretarías Ejecutivas, Gerentes, entre otros). Las Asociaciones han logrado obtener recursos financieros, a través, de programas como el Pro-rural, PROFIN y especialmente Estudios, Programas y Proyectos del F.N.D.R., a lo que se suman los aportes de los Municipios.

Actualmente hay 9 Unidades de Gestión Territorial, compuestas por la Coordinación Territorial, funcionarios Municipales, además de los representantes del GORE, MIDEPLAN y Servicios Sectoriales. Su fin es llevar a cabo las acciones requeridas para la elaboración, gestión y evaluación de los Planes de Desarrollo Territorial, de acuerdo a los lineamientos y directrices del Modelo de Gestión Territorial. La UGT es la encargada de gestionar, por tanto, la implementación de las estrategias y planes de acción e inversión contenidas en los PDT de cada uno de los territorios, realizar su seguimiento y la evaluación. La UGT como instancia Técnica Territorial lidera y participa activamente en el proceso de construcción del Presupuesto Regional y Nacional de Inversiones, ARI, bajo la lógica territorial, para lo cual analiza, planifica y prioriza los proyectos y programas que son presentados y demandados en el proceso de construcción del Anteproyecto Regional de Inversiones de la Región del Bío Bío, y participa activa y responsablemente en cada una de sus etapas, realiza el seguimiento sistemático de los acuerdos y compromisos contraídos por la Región y la Sectorialidad Pública, a través, del PROPIR. La UGT participa y sirve de base en temas de planificación del desarrollo territorial, permite a su vez a la Coordinación Territorial cumplir más eficaz y eficientemente con sus tareas y contribuye a mejorar la relación regional – local en la medida en que el Gobierno Regional cuenta con una contraparte con la cual interactuar y desplegar sus políticas y estrategias de intervención, uno de sus trabajos últimamente ha sido la construcción de la Estrategia Regional de Desarrollo 2008 – 2015 en los territorios de planificación.



El Modelo de Gestión Territorial ha generado un puente para la integración de los actores públicos y privados en los territorios de planificación, a través, de Mesas Temáticas cuyo objetivo principal es contribuir al desarrollo económico armónico y equitativo de sus territorios, sobre la base de la efectiva coordinación y complementariedad público – privada de apoyo al sector productivo temático que la convoca.

Esto ha permitido a la Región contar con una amplia participación y representatividad privada, generando vínculos permanentes con los diversos actores del territorio, formando redes y lazos de confianza entre el sector político, público y privado. La posibilidad de incidir directamente en la toma de decisiones respecto de las prioridades y recursos asignados al territorio, e influir en las políticas públicas de apoyo al sector productivo que representan generando un aporte real al proceso de descentralización de la inversión pública, toda vez que permite planificar desde las demandas territoriales y comunales, y no desde la oferta programática de los Servicios Públicos, profundizando con esto la democracia, la participación ciudadana y el proceso de Modernización en la Gestión del Estado.

A nivel Regional el Modelo de Gestión Territorial se ha logrado posicionar en los distintos niveles del concierto político e institucional Regional y Sectorial, con distintos grados de avance. Es un Modelo valorado en su metodología de trabajo participativa y democrática, que pone el acento en la acción de los Gobiernos Locales y da coherencia y cohesión a la inversión local, territorial y Regional, existiendo consenso entre los distintos actores y agentes de desarrollo en que es la forma adecuada de planificar la inversión pública, quienes manifiestan su apoyo a su proceso de consolidación en la Región del Bío Bío.

Hoy, podemos señalar que el modelo de gestión territorial está instalado, sociabilizado e implementado en distintos niveles en la Región del Bío Bío, y avanza a su proceso de consolidación. No obstante, no ha sido posible generar aún mecanismos de autogestión en cada uno de los territorios de planificación, ya que éstos constituyen procesos de larga duración y/o lenta maduración que requieren de una institucionalidad adecuada, de instrumentos de apoyo y gestiones acordes a los procesos ya iniciados.

Entre las dificultades que se han producido en el proceso y que amenazan la consolidación del Modelo de Gestión Territorial, podemos mencionar a algunos servicios públicos acostumbrados a sus modelos administrativos tradicionales (sectoriales y centralizados), frágil nivel de confianza y compromiso de algunas autoridades, disparidad de los territorios en sus grados de madurez, falta de institucionalidad, estructura y financiamiento para el trabajo de las Asociaciones Municipales, las UGT y las mesas temáticas para que tengan más injerencia en las políticas de decisión sectorial, entre otras.

No hay que olvidar que con este Modelo se está generando un cambio cultural, lo que conlleva no solo nuevos estilos y enfoques de trabajo, si no también cambios a nivel de personas y comunidades, donde las particularidades de cada territorio, su gente, sus valores, tradiciones, costumbres y actitudes



Metodología ARI

El proceso ARI 2009 (**Ante Proyecto Regional de Inversiones**) de la Región del Bío Bío, único proceso en el país que trabaja por territorios de planificación no se realiza solo en el mes de junio de cada año tal como lo exige la ley, sino parte en el mes de septiembre del año anterior hasta concluir con la sistematización del instrumento a fines del mes de junio del año en que se programa el presupuesto. Respecto a la forma metodológica, se introdujo modificaciones en la construcción de este instrumento en lo que respecta a las discusiones presupuestarias en periodos pasados, demandas territoriales y ofertas sectoriales. Lo indicado, se presenta en forma detallada a continuación, en esta lámina y en detalle cada proceso. Lamina de Síntesis del PROCESO ARI.



Metodología ARI

Septiembre a Marzo

Construcción Presupuestaria Territorial

Entre el mes de julio y marzo, los 9 territorios de planificación con sus respectivos coordinadores territoriales del Modelo de Gestión Territorial del Gobierno Regional, levantaron cartera de proyectos territoriales tanto sectoriales como FNDR a través de las mesas públicas y privadas que funcionan en los territorios.

Un ejemplo de lo señalado, es la Priorización de proyectos de Salud 2008 – 2012 con profesionales de la Seremi de Salud, los 5 Servicios de Salud: Arauco, Ñuble, Bío Bío Concepción y Talcahuano, los Disam de los Municipios y las mesas de salud



ARI 2009 Región del Bío Bío – División de Planificación y Desarrollo Regional

de cada uno de los territorios, su objetivo ordenar la cartera de inversión para el posible convenio de programación que se firmará entre el Ministerio de Salud y el Gobierno Regional.

Abril

Directorios Provinciales Ampliados

Para el **mes de abril** los Gobernadores Provinciales convocaron a Directorios Provinciales Ampliados, para indicar los lineamientos de la construcción presupuestaria por territorios y que se representarán a través del AnteProyecto Regional de Inversiones en el mes de Junio. A ello se incluyó temáticas atinentes a los territorios como fue la construcción de la Estrategia Regional de Desarrollo 2008 – 2015 construida por los territorios.

Abril - Mayo

ATI (Anteproyecto Territorial de Inversión)

Los coordinadores territoriales convocaron a los servicios públicos a las provincias para discutir proyectos sectoriales que se programaran para el año 2009 y resolver temas de financiamiento, programación u otros que el servicio pudiera ofrecer para el territorio, con el objetivo de lograr acuerdos formalizados de programación de iniciativas para el ARI 2009 entre el servicio y el territorio. Los servicios que concurren a los territorios, fueron solicitados por los Gobernadores Provinciales y Coordinadores Territoriales y convocados por la Intendente Regional. Por lo demás, los servicios estuvieron obligados a asistir a dichos encuentros representados a través de sus profesionales de planeamiento o Jefes de Servicios.

Mayo

Oferta Sectorial ARI

La información de la programación de los proyectos para el proceso 2009 se solicitó por la Unidad de Gestión Territorial del Gobierno Regional a los servicios Públicos el día 20 de abril, con plazo de recepción hasta el 20 de mayo. Dicha información se solicitó desglosada por provincias, territorios y comunas en el caso de ser factible, indicando montos de inversión, entre otros. La información del ARI enviada por los servicios, fue sistematizada por la Unidad de Gestión Territorial del Gobierno Regional y posteriormente enviada a los territorios de planificación, para su conocimiento y análisis.

Análisis Territorial

Junio

La información fue recibida en los territorios y analizada por las UGT. En cada uno de los territorios se emitieron actas territoriales validadas por los Gobernadores, donde dieron cuenta de los proyectos, programas o estudios que no fueron incorporados por la sectorialidad Pública en el ARI 2009. Dichas actas fueron



ARI 2009 Región del Bío Bío – División de Planificación y Desarrollo Regional
enviadas a la Unidad de Gestión Territorial del Gore. Lo que busca este paso es definir las discrepancias territoriales y también las discrepancias de los Planes Especiales, que estarán disponibles a partir del mes de julio.

Junio

Sistematizar y Documentar ARI 2009

Entre el 15 de junio y el 29 de junio se deberá describir la sistematización del ARI 2009 con toda la información recibida por los servicios, para que sea enviada el día 30 de junio a la Subdere Central tal como lo estipula el Ord. N° 40 del Ministerio de Interior y de Hacienda de fecha 02 de abril de 2008.

Julio

Presentaciones de Acuerdos Presupuestarias Territoriales

Las Presentaciones de Acuerdos Presupuestarias Territoriales conocidas en el proceso pasado como Discusiones Presupuestarias territoriales, se realizaran en los primeros 15 días de julio, las cuales tendrán el carácter de informar los proyectos ejecutados en el territorio periodo 2004 – 2007 bajo el modelo del PDT, ejecución presupuestaria PROPIR 2007, ARI 2009 representada por la oferta sectorial, principales acuerdos y convenios trabajados en el territorio construidos en el marco del ARI y observaciones de proyectos que no fueron consideradas por los servicios en su ARI pero si demandas por los territorios durante el año. Lo anterior, con el objetivo de presentar resumidamente el trabajo desarrollado en el territorio durante el periodo julio 2007 – Mayo 2008, todas las discrepancias y problemas de los proyectos que fueron abordados en proceso anterior en los encuentros del mes de abril y mayo entre territorios y servicios. Dichas presentaciones se realizaran en las Capitales Provinciales, no pasando más allá de 6 “Presentaciones de Acuerdos Presupuestarias Territoriales” e incluyendo a los 9 territorios de planificación de las 4 provincias.



Detalles de los encuentros, fotografías y convocatorias de la Intendente a los Servicios en Proceso ARI 2009

Se han revitalizado los **Directorios Provinciales** en la región como parte del Modelo de Gestión Territorial y en el periodo que lo estipulaba la metodología ARI. Se indica que a cada uno de estos encuentros asistió la Intendente Regional con el objetivo de dar una partida institucional a estos encuentros en la región, los cuales en algunas provincias no se realizaban hace más de 8 meses en la fase anterior.

Como nota importante a destacar, la Intendente Regional en cada Directorio Provincial reafirmo el valor del Modelo de Gestión Territorial que es único a nivel Nacional y señalo la importancia del involucramiento y participación de la sectorialidad pública en este modelo y en la construcción del ARI 2009.

Por otra parte, cada uno de estos encuentros fue cubierto por las páginas WEB del Gobierno Regional, Subdere y del PDT, asimismo fueron presentados en los medios televisivos regionales como TVN Red Bío Bío.





Seminarios “ATI Anteproyecto Territorial de Inversión”

Se realizaron los SEMINARIOS ATI “Anteproyecto Territorial de Inversión” en cada una de las provincias de la región, de acuerdo a la metodología ARI. Su objetivo fue realizar encuentros territoriales con representantes de las UGT, Municipios, Mesas territoriales, Actores Privados, Jefes de Servicios y Jefes de Planeamientos de cada una de las instituciones públicas de la región con el fin de discutir los proyectos sectoriales que se programarán para el año 2009 y se definirán en el Anteproyecto Regional de Inversiones (ARI), asimismo se discutieron temas de financiamiento, programación u otros que los servicios pudieran ofrecer para los territorios. A lo señalado, se quiere indicar que el análisis de los proyectos con los actores señalados es un trabajo que se ha venido realizando desde el mes de julio del año pasado a la fecha, por tanto al momento de estos encuentros, muchos de ellos son balances de cierre a la discusión de los proyectos sectoriales.

La características que tuvieron estos encuentros es que se organizaron de acuerdo a ejes temáticos, lo que implicaba citar al servicio a una par de horas y vinculados al tema del día, a diferencia de periodos pasados donde los servicios eran convocados todo el día y sin ningún orden en ejes de trabajo. Lo indicado, se puede visualizar en el ordinario que convoca la Intendenta a los Servicios Públicos.



Seminarios ATI

ATI	Fecha	Lugar
Provincia de Concepción Territorios Pencopolitano – Reconversión	Lunes 19 de mayo	Concepción
Provincia de Arauco Territorio Arauco	Martes 20 de mayo	Cañete
Provincia de Ñuble Territorios de Punilla – Laja Diguillín – Valle Itata	Jueves 22 y viernes 23 de mayo	Chillán
Provincia de Bío Bío Territorios Bío Bío Cordillera – Bío Bío Centro – Amdel	Jueves 29 y viernes 30 de mayo	Los Ángeles

Las citaciones a los ATI fueron convocadas por la Intendente Regional y para el caso de los actores locales los Gobernadores, lo anterior permitió empoderar el Modelo y la construcción del ARI en la Sectorialidad Pública y en los Territorios. Respecto a los resultados, se puede indicar que se discutieron gran parte de los Proyectos Sectoriales y FNDR que le interesaban a los territorios. Lo anterior, ha permitido disminuir las discrepancias territoriales, en virtud del trabajo que han realizado los coordinadores territoriales durante el periodo, los cuales se evaluarán una vez finalizado el proceso.

Respecto a los medios de comunicación, estos encuentros tuvieron coberturas de prensa en los medios Web, escritos y en algunos medios televisivos como fue el ATI de Ñuble.

A continuación se presentan, algunas imágenes de los ATI realizados en cada una de las provincias, donde participaron distintos actores y servicios públicos.





Oficio que convoca la Intendente Regional

OFICIO DE CONVOCATORIA

ORB. N° 000531 /

ANT.: Formulación de Anteproyecto Regional de Inversiones (ARI)

MAT.: Jornadas Territoriales Provincia de Ñuble

CONCEPCIÓN, 12 MAY 2008

DE : INTENDENTA REGIONAL DE LA REGIÓN DEL BÍO-BÍO
SRTA. MARÍA ANGÉLICA FUENTES FUENTEALBA

A : SEGÚN DISTRIBUCIÓN

Junto con saludarles cordialmente, se comunica que en el marco del Modelo de Gestión Territorial de la Región del Bío Bío y del proceso de formulación del Anteproyecto Regional de Inversiones (ARI) 2009, se requiere que los Seremis, Jefes de Servicios, Jefes de Programas y los Jefes de Ramamiento de cada una de las Instituciones Públicas señaladas en este documento, asistan a las jornadas de discusión territorial que forman parte de la construcción del ARI 2009 en la región. Una de estas actividades se efectuara en la provincia de Ñuble los días 22 y 23 de mayo del presente año en la ciudad de Chillán, para analizar y debatir las siguientes temáticas:

- 1.- Los proyectos sectoriales que se programarán para el año 2009 y se definirán en el Anteproyecto Regional de Inversiones (ARI) para los territorios de Valle Itata, Laja, Diguillín y Puntillo correspondientes a la provincia de Ñuble.
- 2.- Reseñar temas de financiamiento, programación u otros que el servicio pudiera ofrecer para los territorios antes descritos, con el objetivo de lograr acuerdos formalizados que beneficien a los habitantes de dichas zonas.

Por lo anterior, los servicios que deben asistir a las jornadas territoriales de la provincia de Ñuble son:

DÍA 22 DE MAYO Jornada Ñuble E.E. FOMENTO PRODUCTIVO	DÍA 23 DE MAYO Jornada Ñuble E.E. INFRAESTRUCTURA Y SOSTENIBILIDAD
- EDIAP - INA - SERCOOPIC - FONS - AGENCIA REGIONAL DE DESARROLLO - CORFO - FONDOS INICIATIVOS - FONDO DE INNOVACIÓN AGROPECUARIA MINAGRI - CNR - SERMATERIA - CORE. DIV. PLANIFICACIÓN Y DES. - CORE. DIV. ANÁLISIS Y CONTROL	- MUP - DIRECCIÓN REGIONAL DE VIALIDAD - SIBTEL - DIRECCIÓN GENERAL DE AGUAS - BIENES NACIONALES - DIRECCIÓN DE OBRAS HEREALEJICAS - CORE. DIV. PLANIFICACIÓN Y DESARROLLO REGIONAL - CORE. DIV. ANÁLISIS Y CONTROL
DÍA 22 DE MAYO Jornada Tarde E.E. EDUCACIÓN	DÍA 23 DE MAYO Jornada Tarde E.E. SALUD
- SEREMI EDUCACIÓN - IINAHN - CUALIFICAFICA - SOCSEMI HACIENDA - IND - SEREPLAC - CORE. DIV. PLANIFICACIÓN Y DESARROLLO REGIONAL - CORE. DIV. ANÁLISIS Y CONTROL	- SEREMI SALUD - SERVICIO SALUD ÑUBLE - CORE. DIV. PLANIFICACIÓN Y DESARROLLO REGIONAL - CORE. DIV. ANÁLISIS Y CONTROL



Reuniones en los Territorios que apoyaron la construcción del AnteProyecto Regional de Inversiones

El tipo de reuniones que se efectúan en los territorios y que apoyan la construcción del ARI se categorizan en reuniones que apuntan a las mesas del territorio, al Directorio Provincial, las que están agilizando a detallar la inversión en el territorio tanto para el ARI como para el PROPIR y otro tipo de reuniones que apuntan a la gestión del coordinador en el territorio tanto con autoridades como con la comunidad.

A continuación se incluyen el balance de los últimos meses y gráfico de tendencia.

Balance Anual de Reuniones

Octubre 2007 – Mayo 2008	Total Reuniones con Mesas Territoriales	Total Otras Reuniones	Reuniones Trimestrales DIR - PROV	Reuniones ARI - PROPIR
Amdel	13	42	1	2
Arauco	18	75	0	2
Bío Bío Centro	8	42	3	4
Bío Bío Cordillera	10	47	1	2
Laja Diguillín	10	49	2	4
Pencopolitano	8	38	1	2
Punilla	14	69	1	2
Reconversión	5	61	1	2
Valle Itata	25	75	1	2
Total	113	176	11	22

La mayor cantidad de actividades están orientadas al trabajo de “otras reuniones” correspondientes a 176, las cuales están relacionadas con gestiones del coordinador en materia de actividades de participación en seminarios, charlas, reuniones en los directorios de asociación, reuniones con el gobernador, presentación de estudios, asistencias a seminarios, entrevista con directores de servicios, entre otros, todo lo anterior referido a gestiones que permiten al coordinador agilizar los proyectos de inversión o generación de proyectos para el territorio.

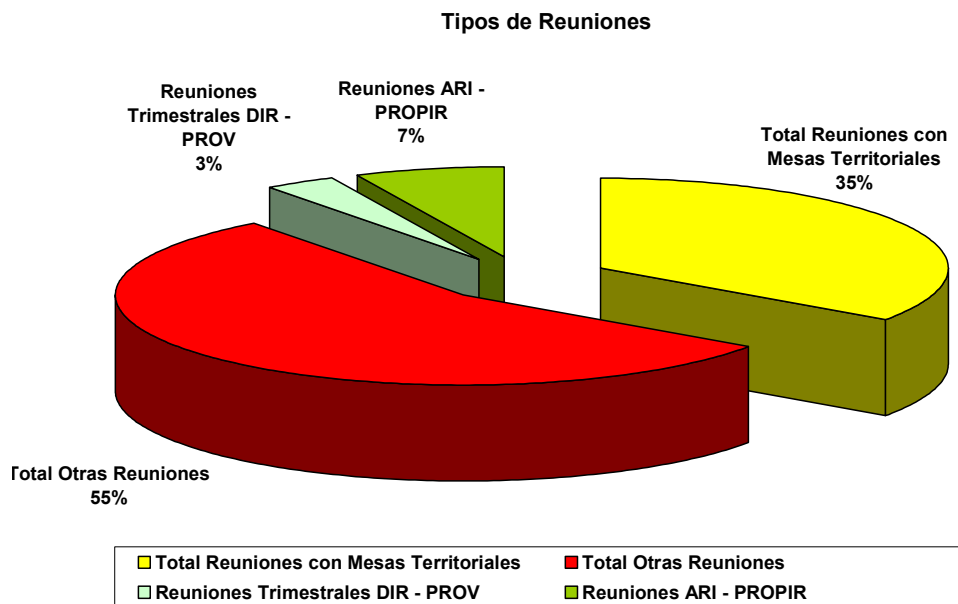
En segundo lugar, y la variable de mayor interés son las reuniones con las mesas territoriales las cuales promueven el ingreso de proyectos territoriales al SNI, estas apuntan principalmente a salud, infraestructura y fomento productivo, estas alcanzan a 113 reuniones.

Las otras dos reuniones con menor cantidad de gestiones pero no menos importantes son las referidas a Directorio Provincial que a junio del 2008 se ha



realizado en las tres provincias Concepción – Ñuble y Bío Bío, las cuales son de notable importancia ya que a todas ellas asistió la intendenta regional dando pasos institucionales y de importancia política a estos encuentros, asimismo asistieron integrantes de UGT y Consejeros, entre otros. Si contabilizamos estas reuniones están suman 11, 3 en las provincias indicadas y las restantes de actividades del directorio que se reunió para tratar diversos temas, por último las reuniones del ARI y PROPIR que dan cuenta a la comunidad de los proyectos que se están trabajando en esta línea y el seguimiento que se da a cada uno de ellos, con 22 reuniones.

Si analizamos en porcentaje este tipo de reuniones, se puede ver lo siguiente:



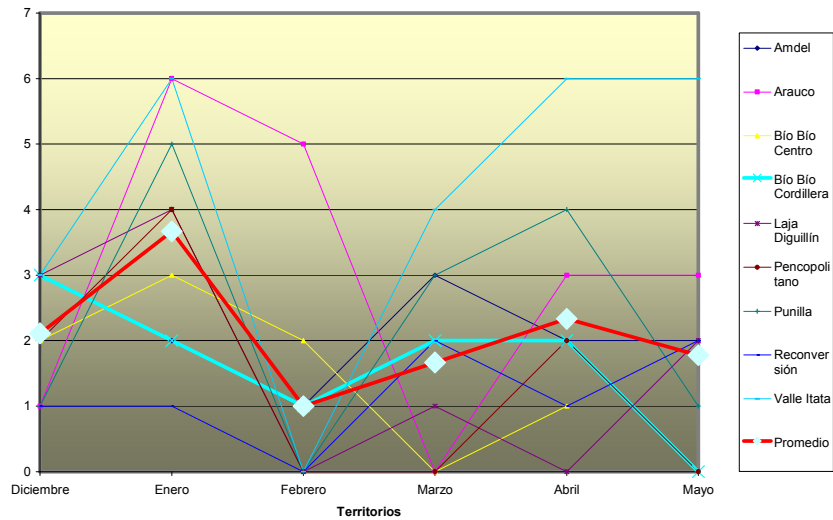
Un 55% lo representa otros tipos de reuniones, un 35% las reuniones con las mesas territoriales, un 7% las reuniones de conocimiento del ARI y PROPIR y un 3% las reuniones con los directorios provinciales.

A continuación, se presenta el gráfico de tendencia de las reuniones de las mesas territoriales entre los meses de octubre y mayo 2008, en los cuales se puede visualizar un incremento importante del trabajo de las mesas en enero, para decaer en el mes de febrero en periodo de vacaciones de la sectorialidad pública y repuntar en el mes de marzo hasta un incremento en el mes de abril y decaer en el mes de mayo, sin embargo no alcanzan los valores presentados en el primer mes del año, esto debido a la gran cantidad de actividades atomizadas entre el mes de abril y mayo correspondientes a la Estrategia Regional, Directorios Provinciales y Anteproyecto Territoriales de Inversión, a ello se suma todas las actividades de coordinación que afectaron al periodo. Todo lo anterior, se refleja en el promedio de reuniones con las mesas en la región.



Tendencia de Reuniones Mesas Territoriales

Balance de Reuniones Mensuales con las Mesas de los Territorios



Por último las mesas que están en funcionamiento en cada uno de los territorios, suman 36 y van de las mesas de fomento productivo, a salud, seguridad pública, educación, turismo, apícola, queso, entre otros, lo indicado se puede visualizar a continuación por cada uno de los territorios.

Mesas en funcionamiento en los territorios



Mesas Públicas – Privadas y Temáticas en Funcionamiento con sus respectivos Integrantes									
	Amdel	Arauco	Bío Bío Centro	Bío Bío Cordillera	Laja Diguillín	Pencopolitana	Punilla	Reconversión	Valle Itata
Mesas, Concejos, Otros	Mesa Público Privada de Fomento Productivo	Mesa Turismo	Mesa Publica Privada de Fomento Productivo	Mesa Publico-Privada: Por la pertinencia y la Calidad de la Educación Bio Bio Cordillera	Mesa Territorial de Fomento productivo	Mesa Pública de Educación	Consejo Público Privado.	Mesa Salud	Mesa Fomento Productivo
	Mesa de Salud	Mesa Educación	Mesa Publica Privada de Educación	Mesa Publico-Privada: Turismo Territorio Bío Bío Cordillera	Mesa Territorial Secplan	Mesa Pública de Salud	Mesa Fomento Productivo	Mesa Educación	Mesa Salud
		Mesa Pesca	Mesa Privada Publica Apícola	Concejo Publico/Privado Agroindustria de la carne	Mesa Territorial de Salud	Mesa de Seguridad	Mesa de Educación		Mesa Educación
		Mesa Apícola	Mesa Publica Privada de la leche	Mesa Salud	Mesa Territorial Deportes		Mesa de Salud		Concejo Publico Privado Valle Itata Emprnde
		Mesa Queso	Mesa de Salud		Mesa Territorial de Educación				Mesa Publico Privado Chile Emprnde de Turismo
									Mesa Publico Privado Chile Emprnde de Fomento Productivo
Total 29	2	5	5	4	5	3	4	2	6



ARI 2009 Región del Bío Bío

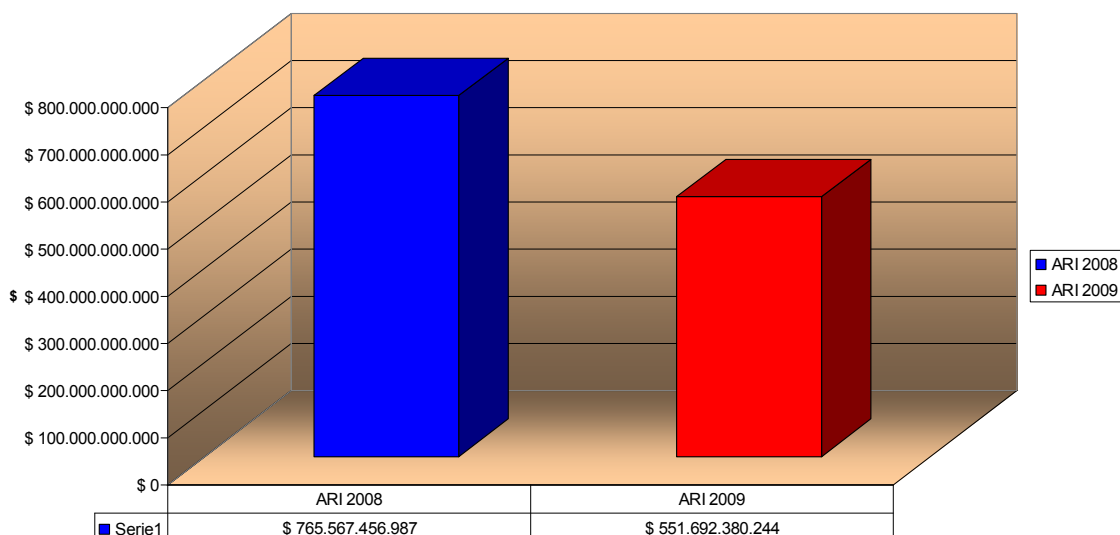


El Anteproyecto Regional de Inversiones (ARI) 2009 sistematizado entre los meses de mayo y junio del presente año, fue formulado con la participación de lo siguientes servicios públicos: BIENES NACIONALES, CONAMA, CONAF, CONACE, CONADI, CNR, CORFO, CULTURA, EDUCUACION, FONADIS, FONASA, FOSIS, GENDARMERIA, GOBIERNO REGIONAL, GOBERNACIÓN ARAUCO, GOBERNACIÓN BIO BIO, GOBERNACIÓN ÑUBLE, IND, INDAP, INIA, INTENDENCIA, JUNAEB, JUNJI, MIDEPLAN, MINERIA, MINVU, MOP, SAG, SEGEOB, SENAME, SENCE, SERCOTEC, SERNAM, SERNAPESCA, SERVICIO SALUD CONCEPCION, SERVICIO SALUD TALCAHUANO, SERVICIO SALUD BIO BIO, SERVICIO SALUD ARAUCO, SERVICIO SALUD ÑUBLE, SEREMI TRANSPORTE Y TELECOMUNICACIONES, y SUBDERE. Dichos servicios hacen un total de 41 instituciones públicas.



A partir de la información entregada por los servicios anteriormente indicados, se señala que el monto programado para la Región del Bío Bío asciende a la suma de \$551.692.380.244 pesos. Respecto a la inversión programada en el ARI 2008 es decir el proceso del año anterior esta cifra asciende a \$743.654.047.583 pesos lo que corresponde a una disminución de un 25,82% en el monto programado si comparamos estas dos cifras, esa condición se debe a que el servicio que mayor gasto genera en la región correspondiente a la Seremi de Educación no tiene para algunas de sus líneas de inversión los montos del presupuesto 2009 clarificados con el nivel central, ello hace que la estimación de la inversión en la región baje considerablemente respecto del año anterior. En cifras la Seremi de Educación informo un ARI 2009 de \$3.228.000.000 en comparación al ARI 2008 donde informo un gasto programado de \$222.364.946.233 pesos.

**Comparación ARI 2008 - ARI 2009
REGIÓN DEL BÍO BÍO**



Fuente: ARI 2008 – ARI 2009

Las cifras anteriores consideran solo proyectos FNDR de Arrastre, no obstante como datos adicionales y que no se consideran en los montos de inversión del ARI 2009 se incluyeron además los proyectos FNDR ingresados al SNI para cartera 2009 sin RATE y proyectos FNDR ingresados al SNI para cartera 2009 con RATE, los cuales representan lo siguientes montos de inversión para el gasto del primer año de ejecución de los proyectos.

FNDR SIN APROBACIÓN POR EL CONSEJO	
FNDR 2009 con RATE	\$ 3.241.139.000
FNDR 2009 Ingresado sin RATE	\$ 36.897.249.000
Total	\$ 40.138.388.000



No obstante, hay que dejar claro que los proyectos FNDR anteriores para que inicien ejecución deben obtener rate y ser aprobados por el Consejo Regional para que probablemente presenten gasto para el año 2009.

Por otro lado, existe una cartera FNDR 2008 ingresada al SNI y con rate FI y OT que probablemente pasara a inversión 2009 si obtienen RS y son aprobados por el Consejo Regional. El monto de inversión de estos proyectos en su primer año de ejecución asciende a \$39.707.191.000 pesos.

Retomando las cifras oficiales del ARI 2009, se indica que el gasto per cápita ARI 2009 asciende a \$280.161 pesos por habitante, (según Fuente INE Pobl. Estimada año 2005), cifra mas baja que el ARI 2008, de acuerdo a los argumentos planteados anteriormente.

Al analizar el tipo de gasto programado para la región, este se puede dividir en 5 grandes sectores: Programas o Proyectos del área de Fomento Productivo, Programas o Proyectos del área de Social, Programas o Proyectos del área de Infraestructura y Equipamiento y Programas que son principalmente Estudios o investigación. Estas 4 áreas al 30 de junio presenta los siguientes montos programados para la región: el mayor gasto lo representa el sector social con un 52,93%, continua Infraestructura y Equipamiento con un 40,05%, Fomento con un 6,71%, Estudios con un 0,29%. Lo indicado, se puede visualizar en el siguiente gráfico y tabla.

Tabla N° 1

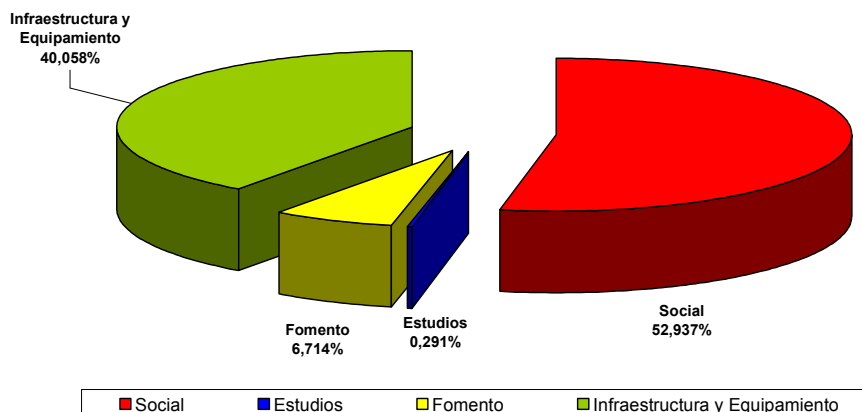
ARI 2009	
Social	\$ 292.047.074.508
Estudios	\$ 1.605.353.662
Fomento	\$ 37.040.559.196
Infraestructura y Equipamiento	\$ 220.999.392.878
Total	\$ 551.692.380.244

Fuente: ARI 2009

Gráfico N° 2



ARI 2009



Fuente: ARI 2009

Si analizamos la información por sub – sectores, la región recibe inversiones principalmente del sub-sector salud un 46,74% tanto en infraestructura como en programas, el siguiente sub-sector corresponde a obras de vialidad urbana e interurbana con un 17,37%, continúan programas e infraestructura en educación con un 11,93%, programas netamente de ayuda social con un 9,44%, programas o proyectos del área silvoagropecuaria con un 4,76%, obras de espacios urbanos como plazas, bulevares, parques urbanos entre otros con un 2,50%, programas y proyectos de inversión en viviendas con un 2,48%, justicia con un 1,93%, multisectorial con un 1,20%, deportes con un 0,42%, seguridad con 0,41%, cultura 0,27%, infraestructura y equipamiento marítimo 0,20%, el resto menores inversiones por debajo del 0,20%. Lo indicado, se puede visualizar en la siguiente tabla.

Tabla N° 2

ARI 2009		
Sub - Sectores		
Sub - Sectores	Montos Programados	Porcentaje
SALUD	\$ 257.836.706.478	46,74
VIALIDAD	\$ 95.801.697.000	17,37
EDUCACIÓN	\$ 65.801.230.502	11,93
SOCIAL	\$ 52.107.104.123	9,44
SILVOAGROPECUARIO	\$ 26.278.130.627	4,76
ESPACIOS URBANOS	\$ 13.813.315.000	2,50
VIVIENDAS	\$ 13.661.535.000	2,48
JUSTICIA	\$ 10.649.401.905	1,93
MULTISECTORIAL	\$ 6.638.174.573	1,20
DEPORTES	\$ 2.320.430.000	0,42
SEGURIDAD	\$ 2.259.226.000	0,41
CULTURA	\$ 1.488.640.000	0,27



ARI 2009 Región del Bío Bío – División de Planificación y Desarrollo Regional

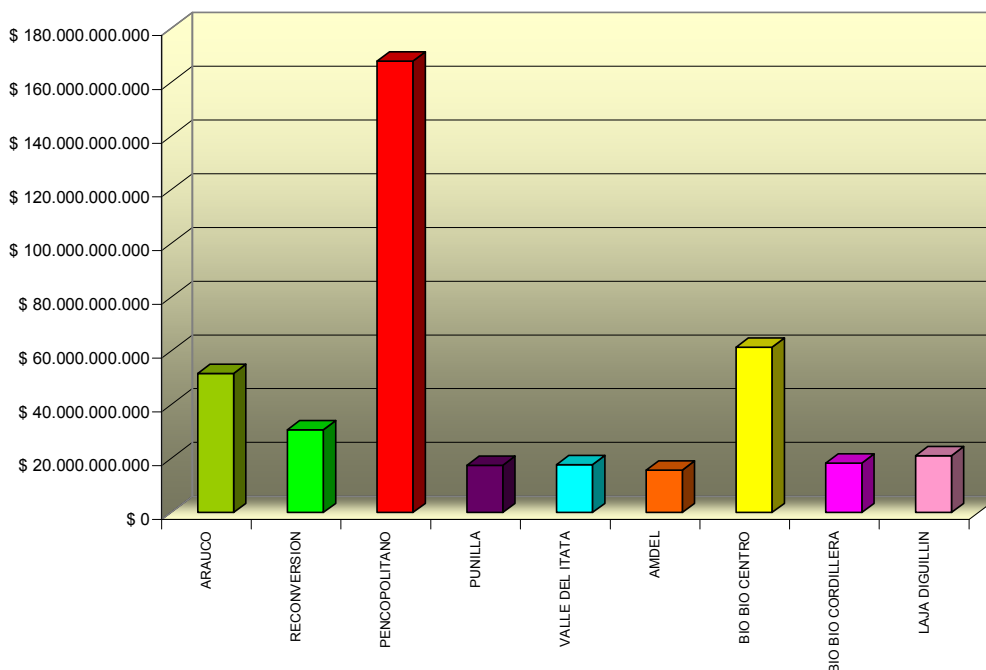
INFRAESTRUCTURA Y EQUIPAMIENTO MARITIMO	\$ 1.111.750.408	0,20
DEFENSA FLUVIAL, AGUAS LLUVIAS, POTABLE Y ALCANTARILLADO	\$ 916.952.000	0,17
TRANSPORTE	\$ 618.086.632	0,11
MEDIO AMBIENTE	\$ 242.000.000	0,04
MINERIA	\$ 147.999.996	0,03
TOTAL	\$ 551.692.380.244	100,00

Fuente: ARI 2009

Si se evalúa el gasto programado por territorios de planificación para el año 2009 este presenta las siguientes variaciones, los cuales se pueden visualizar en el siguiente gráfico.



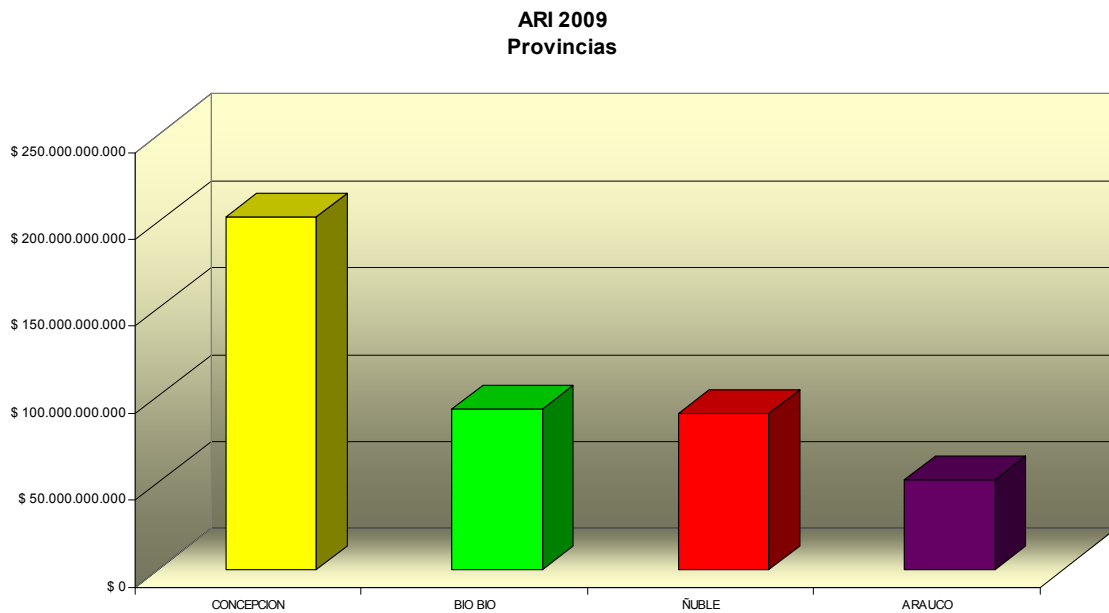
ARI 2009
Territorios de Planificación



Fuente: ARI 2009

El territorio que presenta la mayor inversión es el territorio Pencopolitano con un monto de inversión programado de 167 mil millones aprox., en orden de importancia se encuentra Bío Bío Centro con 61 mil millones aprox., Arauco con 51 mil millones aprox. y el resto por debajo de 30 mil millones. Estos montos de inversión son bajos para la mayoría de los territorios en comparación al ARI 2008, esto en razón a los argumentos expuestos anteriormente referidos a los montos de inversión no declarados por la Seremi de Educación. Por otro lado los montos de inversión territorializados por los servicios no alcanza al 100% ya que las instancias públicas señalan mediante correos electrónicos y oficios que a la fecha de elaboración de este instrumento de gestión (mayo – junio 2008) es difícil conocer los montos de inversión que se ejecutarán para el próximo año en los territorios y con mayor razón en las comunas, solo conocen y pueden validar los montos de inversión que gastarán en la región. A nivel de comparación si se suma la inversión territorializada esta alcanza a \$ 402.662.053.669, es decir un 72,98% de la inversión total del ARI 2009 correspondiente a \$551.692.380.244. Si la información territorializada fuera del 100%, los montos de inversión para territorios y provincias serían aún mayores. Esta información es más certera en el Programa Público de Inversión Regional PROPIR.

Si se evalúa el gasto programado por provincias para el año 2009 este presenta las siguientes variaciones, los cuales se pueden visualizar en el siguiente gráfico.



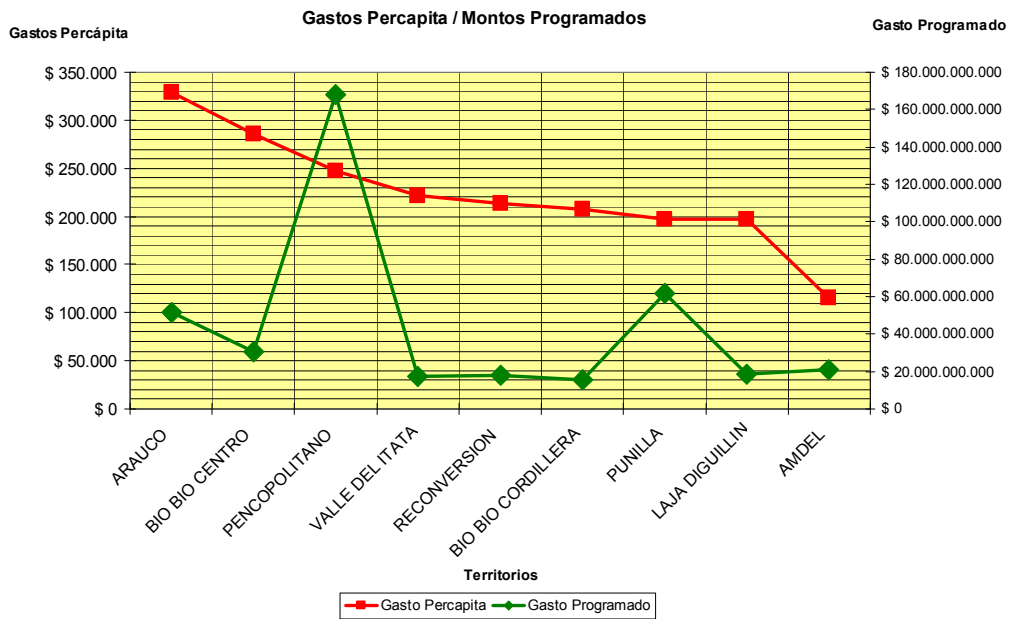
Fuente: ARI 2009

La provincia de Concepción es la que presenta el mayor gasto programado en la región con una cifra de \$202.707.727.232 pesos, le siguen la provincia de Bío Bío y Ñuble con montos programados de \$92.314.986.686 pesos y \$89.908.894.457 pesos respectivamente, por último la provincia de Arauco con un monto programado de \$51.760.829.853 pesos. Condición que se repite para las provincias con menores montos de inversión, tal como se planteo en análisis anterior

Si analizamos el gasto per cápita por territorios, los mayores valores se presentan en el territorio de Arauco y Bío Bío Centro con 329.152 pesos y 286.291 pesos respectivamente los menores gastos per capita se encuentran en Laja Diguillin y Amdel con \$197.246 pesos y 115.047 pesos respectivamente. El territorio Pencopolitano es el que ostenta la mayor inversión de todos los territorios, sin embargo no es el que representa el mayor gasto per capita a pesar de concentrar la mayor concentración de población. Lo indicado, se puede visualizar en el siguiente gráfico.



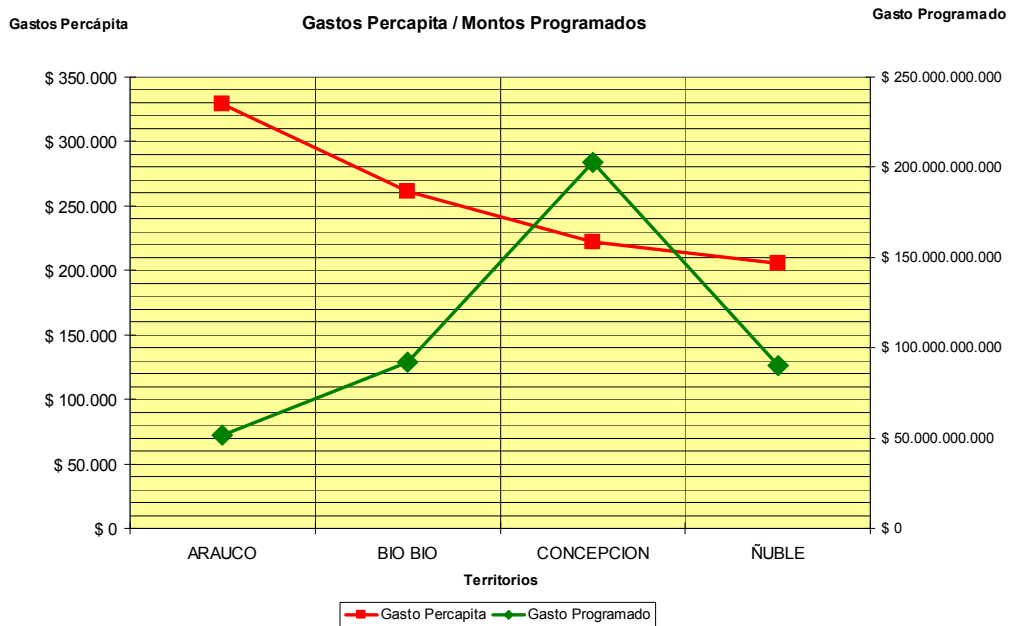
ARI 2009 Región del Bío Bío – División de Planificación y Desarrollo Regional
Gráfico N° 5



Fuente: ARI 2009

Respecto a las Provincias se produce igual condición, la provincia de Arauco y Bío Bío presentan las mayores inversiones per cápita, en contradicción donde se presentan los mayores valores de inversión correspondientes a la Provincia de Concepción donde se encuentran uno de los menores gastos per cápita. Esto se puede visualizar en el siguiente gráfico.

Gráfico N° 6





Respecto al número de programas o proyectos programados para la región estos ascienden a la suma de 407 iniciativas gubernamentales. Si se analizan los proyectos FNDR cartera 2009 estos suman 184. Si se consideran todos los proyectos declarados en el ARI estos ascienden a 591 iniciativas.

De estas iniciativas programadas, las que superan los mayores montos de inversión por sobre los 10 mil millones, se indica a FONASA con su programas de prestaciones institucionales con \$71.938.471.447, Programa Urgencias y Rescate Hospitalario con \$23.332.596.016, Programa Atención Primaria con \$31.230.717.623, la JUNAEB con su programa de Alimentación Escolar con \$21.266.846.000, Otras Becas: con \$13.773.170.000, el INP con Presupuesto Anual de pago de Pensiones y Subsidios con \$19.837.477.800, Obras Públicas con su Red Básica y Comunal con \$11.016.358.000 Conservación Global de Caminos con \$14.022.147.000, los servicios de Salud Bío Bío y Talcahuano con sus proyectos de Normalización Hospital Dr. Víctor Raúl Los Ángeles – III Etapa y Normalización Segunda Etapa Hospital Higuera (Ejecución) por \$18.303.000.000 y \$11.500.000.000 respectivamente, por último el Minvu con su programa Recuperación de Barrios con \$ 12.000.000.000.

Dentro de las Obras de Infraestructura destaca el MOP con las siguientes obras programadas: Mejoramiento Borde Costero Sector La Poza, Talcahuano por \$1.600.000.000, Mejoramiento Borde Costero Tome \$800.000.000, Mejoramiento Rotonda General Bonilla \$9.365.697.000, Construcción Puente San Fabián, Provincia de Ñuble VIII Región \$2.094.622.000, Construcción Caminos De Circunvalación Lagos Lanahue Y Llu Llu por \$580.273.000, Reposición Ex Ruta 5, Sector Pasada Los Ángeles y Salto Del Laja VIII Región \$1.150.000.000, Mejoramiento Ruta N-102-M, Limite Regional (Tregualemu) Cobquecura \$3.662.531.000, Reposición Ruta 148, Sector Puente Quillon Agua de La Gloria (Por Tramos) \$2.390.000.000, Mejoramiento Obras Varias Comunas Concepción - San Vicente \$3.870.000.000, Construcción Puente Laja y Accesos \$709.160.000, Mejoramiento Ruta N-85, Cruce Longitudinal (Gral. Cruz) - Pemuco Prov. Ñuble \$3.440.200.000, Conservación Mejoramiento Rehabilitación y Conservación de la Red Vial por \$729.400.000, Construcción Mejoramiento Conexión Vial Curanilahue-Nacimiento \$ 710.979.000, entre otras.

Por su parte el Ministerio de Vivienda y Urbanismo programo los proyectos de: Mejoramiento Paso Inferior Andalién y Otros, Concepción (Ejecución) por \$2.095.000.000, Mejoramiento Interconexión Sector Tumbes Centro de Talcahuano (Ejecución) \$ 2.405.236.000, Mejoramiento Avda. O' Higgins de Chillán Viejo, I Etapa (Ejecución) \$ 2.388.699.000, Mejoramiento Acceso (Avda. Alemania) Ciudad de Los Ángeles (Ejecución) \$ 4.521.646.000, Habilitación Corredor de Transporte Público Eje 21 de Mayo-Colón (plaza el Ancla - Calle Hualpén) (Ejecución) \$ 6.098.524.000, Pavimentos Participativos Año 2007, 17° LLAMADO \$5.966.561.000, Hab. y Const. Plaza Bicentenario y Eje Central (Ejecución III Etapa \$935.358.000, Construcción Urb. Av. Zañartu (T.Rojas-Central Poniente), Concepción (Ejecución) \$1.340.990.000, Construcción Eje Vial Avda. Almirante Latorre de Tomé (Ejecución) \$1.500.000.000, Mejoramiento Avda. O'Higgins de Chillán Tramo Arellano - Avda. Ecuador (Ejecución) \$ 1.160.570.000, Habilitación



Corredor de Transporte Público: Hualpén 1ra. Etapa (Tramo Los Copihues – Avda. Alessandri) \$ 1.036.148.000, Construcción Segunda Etapa Parque Costanera Ribera Norte, Concepción (Ejecución) \$ 600.000.000 entre otras obras de la institución.

Respecto a iniciativas del Gobierno Regional Cartera 2009 proyectos de Arrastre se encuentran los proyectos de: ADQUISICIÓN SIST. ALMAC Y DISTRIB FARMACOS HOSP HERMINDA MARTIN \$283.022.000, AMPLIACIÓN Y HABILITACIÓN POSTA RURAL DE RECINTO \$87.400.000, REPOSICION CON RELOCALIZACION SUBCOMISARIA SAN PEDRO \$1.562.786.000, CONSTRUCCIÓN CASA DE ACOGIDA VIF PROVINCIA DE CONCEPCIÓN \$445.229.000, CONSTRUCCION PAVIMENTACION CALLE COQUIMBO LADO PONIENTE CHIGUAYANTE \$100.000.000, REPARACION OBRAS DE PAVIMENTACION DE EMERGENCIA VIII REGION 2008 \$262.397.000, CONSTRUCCION CUARTEL DE BOMBEROS 1º COMPAÑÍA DE BOMBEROS DE PENCO \$57.521.000, CONSTRUCCION PAVIMENTACION POBLACION CAUPOLICAN LOS ALAMOS \$279.927.000, CCS VILLA MONTECEA Y OTROS LOS ANGELES \$94.457.000, CONSERVACION CAMINO CONEXIÓN PERALILLO - NINHUE - TINAJON, QUILLON \$259.380.000, CONSERVACION RUTA N-673 CAMINO EL BOLDO, EL CARMEN \$210.579.000, CONSERVACION RUTA N-771 CAMINO CALLE DAVILA, EL CARMEN \$85.785.000, CONSERVACION RUTA N-268, AGUA FRIA - TRAPICHE(LA PASCUALA), ÑIQUEN \$215.269.000, CONSERVACION RUTA N - 220 TRAPICHE - PAREDONES - COMILLAUN, ÑIQUEN \$411.163.000, CONSERVACION CAMINO VILLA QUIAPO - COCHILGUE, ARAUCO \$252.896.000, CONSERVACION RUTA N - 162, CAMINO RANGUELMO, LA LEONERA, COELEMU \$252.896.000, CONSERVACION CAMINO EL GUINDO - PERALILLO, QUILLECO \$279.560.000, CONSERVACION CAMINO LOS CEREZOS - LLOICURA, TOME \$366.140.000, CONSTRUCCION PAVIMENTACION CALLE LAS GUIAS Y LOS GUINDOS, LAJA \$62.566.000, CONSTRUCCION PAVIMENTO BALMACEDA ENTRE CONDELL A LINEA FERREA LAJA \$102.567.000, CONSTRUCCION PAVIMENTO CALLE BAQUEDANO Y OTRAS, COIHUECO \$102.205.000, REPOSICION CUARTEL POLICIAL INVESTIGACIONES LOS ANGELES \$638.919.000, MEJORAMIENTO SALA PARTO PABELLONES Y POST OPERADOS SER OBST Y GINECOLOGICO \$72.832.000, CONSERVACION DE REDES SECUNDARIAS AGUAS LLUVIAS REGION DEL BIO BIO \$471.839.000, CONSTRUCCION OBRAS DE URBANIZACION (PMB) TUCAPEL \$1.094.570.000, CONSTRUCCION PAVIMENTO AVENIDA FRANCISCO ENCINA, LOS ANGELES \$819.517.000, CONSTRUCCION PAVIMENTACIÓN DIVERSAS CALLES SECTOR SUR, QUILLÓN \$168.356.000, CONSERVACIÓN PTE. PETROQUINE RUTA Q45 LOS ANGELES-ANTUCO-PICHACHEN \$177.565.000, CONSERVACIÓN PTE. EL PINO, RUTA Q-45 LOS ANGELES ANTUCO PICHACHEN \$268.203.000, CONSTRUCCIÓN PARQUE URBANO ANTOFAGASTA II ETAPA COMUNA DE TALCAHUANO \$77.850.000, CONSTRUCCIÓN DE PAVIMENTOS DE CALLE SEN DIVERSOS SECTORES, TIRUA \$701.238.000, REPOSICIÓN PUENTE LANALHUE LLEU-LLEU Y MILLARAY CONTULMO \$212.188.000, REPOSICIÓN PAVIMENTACIÓN CALLE COCHRANE, COMUNA DE ARAUCO \$289.327.000, CONSTRUCCIÓN PAVIMENTACIÓN CALLES GAQUEDANO Y BALMACEDA, YUMBEL \$72.454.000, CONSTRUCCIÓN PAVIMENTACIÓN CALLE SERRANO, YUMBEL \$66.607.000, REPARACIÓN PAV. CALLES ERCILLA MENDOZA Y VALDIVIA LOS ANGELES \$146.849.000, REPOSICIÓN ACERAS EN SECTOR CENTRICO, YUMBEL \$86.900.000, CONSTRUCCIÓN PAVIEMNTOS CALLES L.



ARI 2009 Región del Bío Bío – División de Planificación y Desarrollo Regional

ACEVEDO, BILBAO Y OTRAS, SAN CARLO \$138.345.000, CONSTRUCCIÓN
 PARQUE URBANO BÉLGICA, HUALPEN \$288.260.000, CONSTRUCCIÓN COSTANERA Y
 MARINA LAGO LANALHUE CONTULMO \$685.291.000, MEJORAMIENTO
 ILUMINACIÓN CALLES DIVERSOS SECTORES DE PENCO \$286.244.000, entre otras
 obras de arrastre del FNDR.

En Materia de Salud, los Servicios de Salud programaron los proyectos de Equipamiento Centro Atención Ambulatoria Complejo Hospitalario HGG-HTC (CDT) \$2.611.192.500, Mejoramiento e Implementación Complejo Hospitalario Lota - Coronel \$2.344.703.000, Normalización H. Traumatológico y Unidades de Apoyo Complejo HGGB-HTC. \$6.646.910.000, Reposición Consultorio General Urbano Lorenzo Arenas \$1.140.658.000, Reposición Hospital de Cañete \$5.926.305.000, Reposición Equipos y Equipamiento Hospital Cañete \$2.500.000.000, Normalización Hospital Los Ángeles - III Etapa \$18.303.000.000, Centro de Salud Familiar Nuevo Horizonte, Los Ángeles \$1.496.812.000, Reposición Hospital de Laja \$1.170.846.000, Construcción Equipamiento Cefsam Teresa Baldecchi Definitivo San Carlos \$1.197.000.000, Construcción Cefsam Sector Oriente Comuna Chillán Viejo Ejecución \$1.029.000.000, Construcción Cefsam Lomas De Oriente Chillán Ejecución \$1.197.000.000, Normalización Segunda Etapa Hospital Higueras (Ejecución) \$11.500.000.000, Equipamiento 2º Etapa Normalización Hospital Las Higueras \$4.000.000.000, Reposición Cefsam Hualpencillo (Ejecución) \$1.439.434.000, Reposición Hospital Penco- Lirquén \$ 4.000.000.000.

A continuación se presenta el detalle de inversión programada para el ARI 2009 por los servicios para la región:

Servicios con Inversiones Programadas para ARI 2009 en la Región del Bío Bío

INSTITUCION	TOTAL PROGRAMADO 2009
TOTAL BIENES NACIONALES	\$ 220.000.000
TOTAL COMISIÓN NACIONAL DE RIEGO	\$ 1.273.000.000
TOTAL CONACE	\$ 982.905.897
TOTAL CONADI	\$ 4.937.500.000
TOTAL CONAF	\$ 9.363.211.000
TOTAL CONAMA	\$ 242.000.000
TOTAL CONICYT	\$ 0
TOTAL CONCEJO NAC. CULTURA	\$ 1.405.640.000
TOTAL CORFO	\$ 7.205.524.573
TOTAL EDUCACION	\$ 3.228.000.000
TOTAL FONASA	\$ 177.324.730.678
TOTAL FONADIS	\$ 629.143.861
TOTAL FOSIS	\$ 3.724.320.000
TOTAL GENDARMERIA	\$ 61.749.000
TOTAL GOB. PROV. BIO BIO	\$ 18.000.000

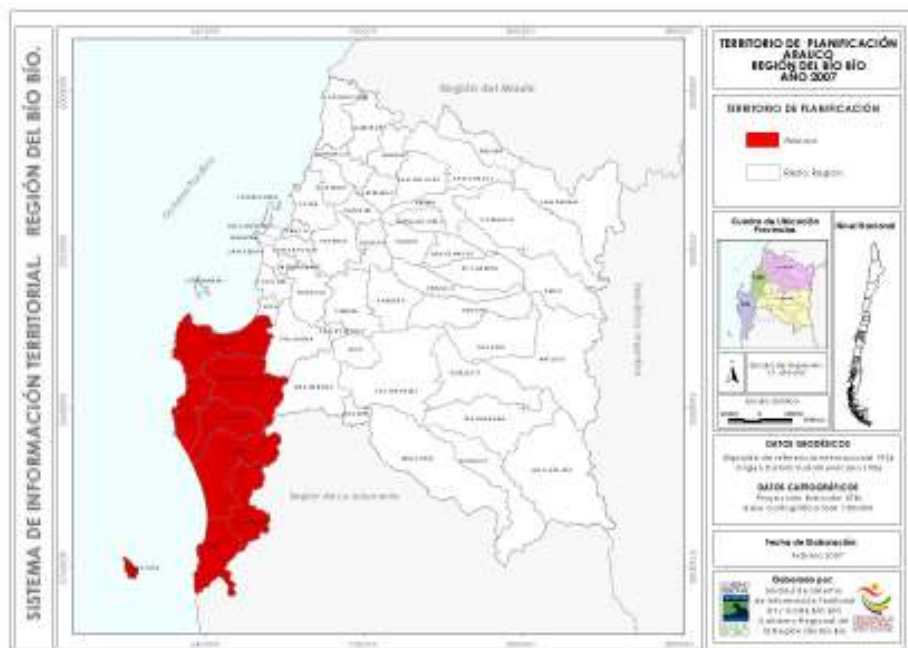


Seremi Hacienda

ARI 2009 Región del Bío Bío – División de Planificación y Desarrollo Regional

TOTAL GOB. PROV. ARAUCO	\$ 40.000.000
TOTAL GOB. PROV. CONCEPCION	\$ 0
TOTAL GOB. PROV. ÑUBLE	\$ 50.000.000
TOTAL GOBIERNO REGIONAL BÍO BÍO	\$ 13.169.670.000
TOTAL IND	\$ 2.320.430.000
TOTAL INDAP	\$ 13.973.553.627
TOTAL INIA	\$ 15.600.000
TOTAL INP	\$ 19.837.477.800
TOTAL INTENDENCIA	\$ 20.636.941.951
TOTAL JUNAEB	\$ 37.167.601.981
TOTAL JUNJI	\$ 22.326.478.960
TOTAL MIDEPLAN	\$ 1.655.492.475
TOTAL MINERIA	\$ 147.999.996
TOTAL MTT	\$ 225.215.632
TOTAL OBRAS PUBLICAS	\$ 63.793.867.000
TOTAL SAG	\$ 850.000.000
TOTAL SEGEGOB	\$ 120.000.000
TOTAL SENAME	\$ 9.669.289.000
TOTAL SENCE	\$ 2.700.000.000
TOTAL SERCOTEC	\$ 513.000.000
TOTAL SERNAM	\$ 773.100.905
TOTAL SERNAPECA	\$ 125.756.408
TOTAL SERVICIO DE SALUD CONCEPCION	\$ 14.532.839.500
TOTAL SERVICIO DE SALUD ARAUCO	\$ 12.133.488.000
TOTAL SERVICIO DE SALUD BIO BIO	\$ 24.382.858.000
TOTAL SERVICIO DE SALUD ÑUBLE	\$ 4.353.000.000
TOTAL SERVICIO DE SALUD TALCAHUANO	\$ 22.735.629.000
TOTAL SUBDERE	\$ 7.102.824.000
TOTAL VIVIENDA Y URBANISMO	\$ 45.724.541.000
TOTAL SERVICIOS	\$ 551.692.380.244

ARI 2009 Territorio Arauco



El territorio Arauco está compuesta por siete comunas de la región, Lebu, Arauco, Curanilahue, Los Álamos, Cañete, Contulmo y Tirúa. Respecto al Anteproyecto Regional de Inversiones 2009 al 30 de junio el monto programado para el territorio Arauco asciende a la suma de \$51.760.829.853 lo que corresponde al 9,38% de la inversión programada para la región. Si analizamos el gasto per cápita esta asciende a \$329.152, según fuentes del censo 2002.

Al visualizar el tipo de gasto programado para el territorio, este se puede dividir en 4 grandes sectores: Programas o Proyectos del área de Fomento Productivo, Programas o Proyectos del área de Social, Programas o Proyectos del área de Infraestructura y Equipamiento y Programas que son principalmente Estudios o investigación. Estas 4 áreas al 30 de junio presenta los siguientes montos programados para el territorio: el mayor gasto lo representa el sector social con un 50,66%, le sigue Infraestructura y Equipamiento con un 42,70%, fomento con un 6,20% y Estudios con un 0,44%.

Arauco		
Estudio	\$ 227.675.662	0,44%
Fomento	\$ 3.211.408.070	6,20%
Infraestructura y Equipamiento	\$ 22.100.544.921	42,70%
Social	\$ 26.221.201.199	50,66%
Total	\$ 51.760.829.853	100,00%

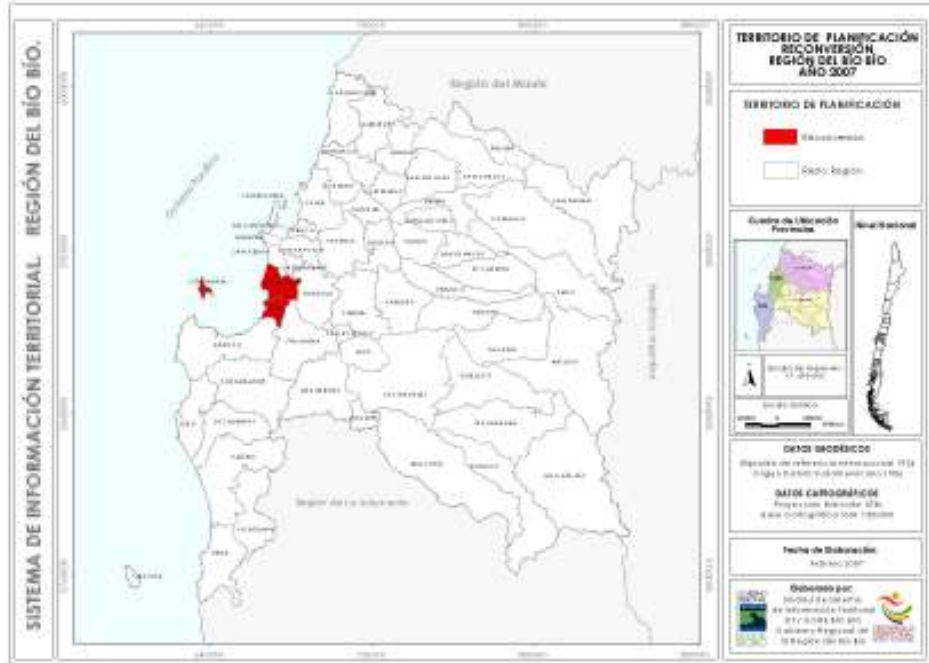


Los montos programados por los servicios en el ARI 2009 para el territorio son:

INSTITUCION	Arauco Programado 2009
TOTAL BIENES NACIONALES	\$ 30.800.000
TOTAL COMISIÓN NACIONAL DE RIEGO	\$ 0
TOTAL CONACE	\$ 85.907.715
TOTAL CONADI	\$ 4.086.500.000
TOTAL CONAF	\$ 909.458.000
TOTAL CONAMA	\$ 0
TOTAL CONICYT	\$ 0
TOTAL CONCEJO NAC. CULTURA	\$ 0
TOTAL CORFO	\$ 0
TOTAL EDUCACION	\$ 388.000.000
TOTAL FONASA	\$ 12.768.064.807
TOTAL FONADIS	\$ 0
TOTAL FOSIS	\$ 605.050.000
TOTAL GENDARMERIA	\$ 6.574.804
TOTAL GOB. PROV. BIO BIO	\$ 0
TOTAL GOB. PROV. ARAUCO	\$ 40.000.000
TOTAL GOB. PROV. CONCEPCION	\$ 0
TOTAL GOB. PROV. ÑUBLE	\$ 0
TOTAL GOBIERNO REGIONAL BÍO BÍO	\$ 2.459.828.000
TOTAL IND	\$ 0
TOTAL INDAP	\$ 1.328.940.549
TOTAL INIA	\$ 2.942.857
TOTAL INP	\$ 0
TOTAL INTENDENCIA	\$ 4.366.942.212
TOTAL JUNAEB	\$ 2.759.465.027
TOTAL JUNJI	\$ 3.426.804.634
TOTAL MIDEPLAN	\$ 0
TOTAL MINERIA	\$ 98.666.664
TOTAL MTT	\$ 113.111.371
TOTAL OBRAS PUBLICAS	\$ 2.492.451.000
TOTAL SAG	\$ 150.000.000
TOTAL SEGEGOB	\$ 0
TOTAL SENAME	\$ 0
TOTAL SENCE	\$ 0
TOTAL SERCOTEC	\$ 100.000.000
TOTAL SERNAM	\$ 149.742.000
TOTAL SERNAPESCA	\$ 43.763.212
TOTAL SERVICIO DE SALUD CONCEPCION	\$ 0
TOTAL SERVICIO DE SALUD ARAUCO	\$ 12.133.488.000
TOTAL SERVICIO DE SALUD BIO BIO	\$ 0
TOTAL SERVICIO DE SALUD ÑUBLE	\$ 0
TOTAL SERVICIO DE SALUD TALCAHUANO	\$ 0
TOTAL SUBDERE	\$ 2.791.080.000
TOTAL VIVIENDA Y URBANISMO	\$ 423.249.000
TOTAL SERVICIOS	\$ 51.760.829.853



ARI 2009 Territorio Reconversión



El Territorio Reconversión está compuesto por dos comunas de la región, Lota y Coronel, las dos pertenecientes a la Provincia de Concepción. Respecto al Anteproyecto Regional de Inversiones 2009 al 30 de junio el monto programado para el territorio Reconversión este asciende a la suma de \$30.799.202.365 pesos lo que corresponde al 5,58% de la inversión programada para la región. Si analizamos el gasto per cápita esta asciende a \$212.971, según fuentes del censo 2002.

Al visualizar el tipo de gasto programado para el territorio, este se puede dividir en 4 grandes sectores: Programas o Proyectos del área de Fomento Productivo, Programas o Proyectos del área de Social, Programas o Proyectos del área de Infraestructura y Equipamiento y Programas que son principalmente Estudios o investigación. Estas 4 áreas al 30 de junio presenta los siguientes montos programados para el territorio: el mayor gasto lo representa el sector social con un 73,24%, continúa Infraestructura y Equipamiento con un 25,38%, fomento con un 0,90% y Estudios con un 0,48%.

Reconversión		
Estudio	\$ 146.433.000	0,48%
Fomento	\$ 278.126.189	0,90%
Infraestructura y Equipamiento	\$ 7.817.653.949	25,38%
Social	\$ 22.556.989.227	73,24%
Total	\$ 30.799.202.365	100,00%



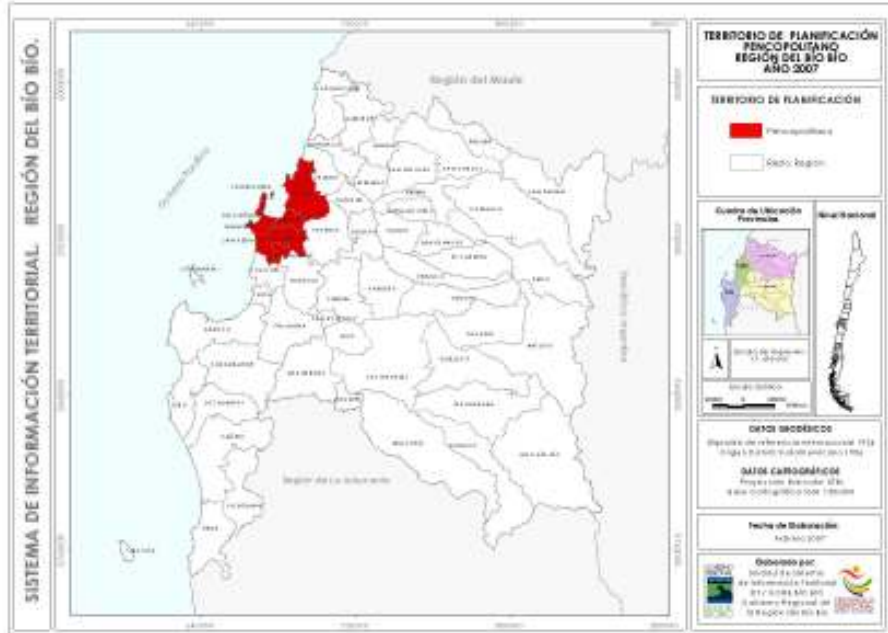
Seremi Hacienda

ARI 2009 Región del Bío Bío – División de Planificación y Desarrollo Regional

Los montos programados por los servicios en el ARI 2009 para el territorio son:

INSTITUCION	Reconversión Programado 2009
TOTAL BIENES NACIONALES	\$ 11.000.000
TOTAL COMISIÓN NACIONAL DE RIEGO	\$ 0
TOTAL CONACE	\$ 73.971.833
TOTAL CONADI	\$ 0
TOTAL CONAF	\$ 0
TOTAL CONAMA	\$ 0
TOTAL CONICYT	\$ 0
TOTAL CONCEJO NAC. CULTURA	\$ 0
TOTAL CORFO	\$ 0
TOTAL EDUCACION	\$ 0
TOTAL FONASA	\$ 17.049.247.330
TOTAL FONADIS	\$ 0
TOTAL FOSIS	\$ 339.900.000
TOTAL GENDARMERIA	\$ 0
TOTAL GOB. PROV. BIO BIO	\$ 0
TOTAL GOB. PROV. ARAUCO	\$ 0
TOTAL GOB. PROV. CONCEPCION	\$ 0
TOTAL GOB. PROV. ÑUBLE	\$ 0
TOTAL GOBIERNO REGIONAL BÍO BÍO	\$ 0
TOTAL IND	\$ 0
TOTAL INDAP	\$ 0
TOTAL INIA	\$ 142.857
TOTAL INP	\$ 0
TOTAL INTENDENCIA	\$ 1.925.430.320
TOTAL JUNAEB	\$ 1.913.442.743
TOTAL JUNJI	\$ 1.964.247.001
TOTAL MIDEPLAN	\$ 0
TOTAL MINERIA	\$ 49.333.332
TOTAL MTT	\$ 37.104.261
TOTAL OBRAS PUBLICAS	\$ 152.478.000
TOTAL SAG	\$ 0
TOTAL SEGGOB	\$ 0
TOTAL SENAME	\$ 0
TOTAL SENCE	\$ 0
TOTAL SERCOTEC	\$ 0
TOTAL SERNAM	\$ 57.400.000
TOTAL SERNAPESCA	\$ 53.112.688
TOTAL SERVICIO DE SALUD CONCEPCION	\$ 3.344.703.000
TOTAL SERVICIO DE SALUD ARAUCO	\$ 0
TOTAL SERVICIO DE SALUD BIO BIO	\$ 0
TOTAL SERVICIO DE SALUD ÑUBLE	\$ 0
TOTAL SERVICIO DE SALUD TALCAHUANO	\$ 0
TOTAL SUBDERE	\$ 3.686.656.000
TOTAL VIVIENDA Y URBANISMO	\$ 141.033.000
TOTAL SERVICIOS	\$ 30.799.202.365

ARI 2009 Territorio Pencopolitano



El Territorio Pencopolitano está compuesto por nueve comunas de la región, Chiguayante, Concepción, Hualpén, San Pedro de la Paz, Penco, Talcahuano, Tome, Lota y Coronel, las nueve pertenecientes a la Provincia de Concepción. Respecto al Anteproyecto Regional de Inversiones 2009 al 30 de junio el monto programado para el territorio Pencopolitano este asciende a la suma de \$167.946.955.173, lo que corresponde al 30,44% de la inversión programada para la región. Si analizamos el gasto per cápita esta asciende a \$ 246.764, según fuentes del censo 2002.

Al visualizar el tipo de gasto programado para el territorio, este se puede dividir en 4 grandes sectores: Programas o Proyectos del área de Fomento Productivo, Programas o Proyectos del área de Social, Programas o Proyectos del área de Infraestructura y Equipamiento y Programas que son principalmente Estudios o investigación. Estas 4 áreas al 30 de junio presenta los siguientes montos programados para el territorio: el mayor gasto lo representa el sector social con un 52,66%, le sigue Infraestructura y Equipamiento con un 46,37%, fomento con un 0,68% y Estudios con un 0,29%.

Pencopolitano		
Estudio	\$ 481.435.000	0,29%
Fomento	\$ 1.138.694.665	0,68%
Infraestructura y Equipamiento	\$ 77.878.217.008	46,37%
Social	\$ 88.448.608.501	52,66%
Total	\$ 167.946.955.173	100,00%



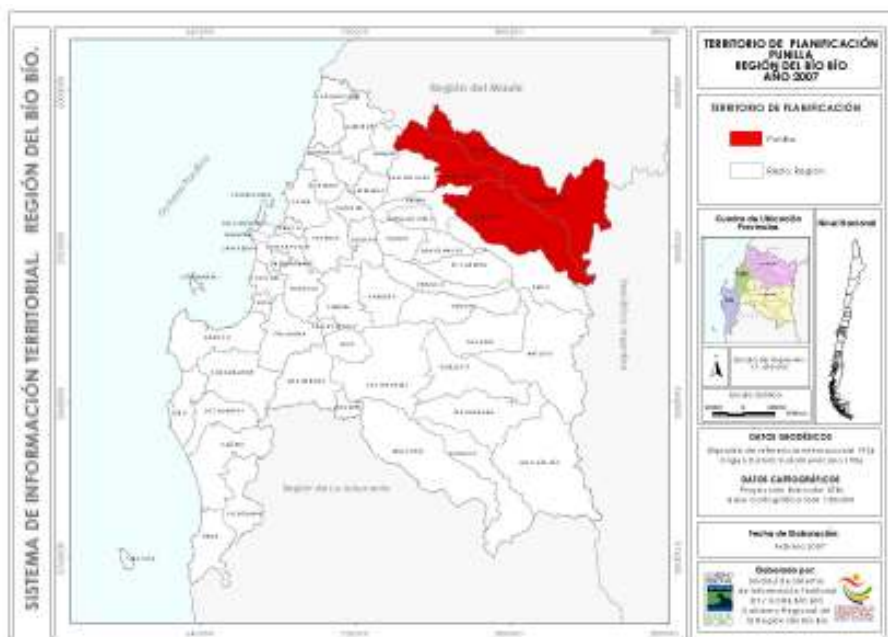
Seremi Hacienda

ARI 2009 Región del Bío Bío – División de Planificación y Desarrollo Regional

Los montos programados por los servicios para el ARI 2009 en el territorio son:

INSTITUCION	Pencopolitano Programado 2009
TOTAL BIENES NACIONALES	\$ 17.600.000
TOTAL COMISIÓN NACIONAL DE RIEGO	\$ 0
TOTAL CONACE	\$ 330.851.923
TOTAL CONADI	\$ 0
TOTAL CONAF	\$ 287.000.000
TOTAL CONAMA	\$ 0
TOTAL CONICYT	\$ 0
TOTAL CONCEJO NAC. CULTURA	\$ 0
TOTAL CORFO	\$ 0
TOTAL EDUCACION	\$ 2.450.000.000
TOTAL FONASA	\$ 74.646.178.230
TOTAL FONADIS	\$ 0
TOTAL FOSIS	\$ 935.200.000
TOTAL GENDARMERIA	\$ 44.301.248
TOTAL GOB. PROV. BIO BIO	\$ 0
TOTAL GOB. PROV. ARAUCO	\$ 0
TOTAL GOB. PROV. CONCEPCION	\$ 0
TOTAL GOB. PROV. ÑUBLE	\$ 0
TOTAL GOBIERNO REGIONAL BÍO BÍO	\$ 3.370.771.000
TOTAL IND	\$ 0
TOTAL INDAP	\$ 145.523.236
TOTAL INIA	\$ 571.429
TOTAL INP	\$ 0
TOTAL INTENDENCIA	\$ 4.179.830.155
TOTAL JUNAEB	\$ 5.335.821.124
TOTAL JUNJI	\$ 4.852.879.114
TOTAL MIDEPLAN	\$ 0
TOTAL MINERIA	\$ 0
TOTAL MTT	\$ 75.000.000
TOTAL OBRAS PUBLICAS	\$ 18.553.584.000
TOTAL SAG	\$ 0
TOTAL SEGEGOB	\$ 0
TOTAL SENAME	\$ 0
TOTAL SENCE	\$ 0
TOTAL SERCOTEC	\$ 80.000.000
TOTAL SERNAM	\$ 244.546.707
TOTAL SERNAPESCA	\$ 28.880.508
TOTAL SERVICIO DE SALUD CONCEPCION	\$ 11.188.136.500
TOTAL SERVICIO DE SALUD ARAUCO	\$ 0
TOTAL SERVICIO DE SALUD BIO BIO	\$ 0
TOTAL SERVICIO DE SALUD ÑUBLE	\$ 0
TOTAL SERVICIO DE SALUD TALCAHUANO	\$ 22.735.629.000
TOTAL SUBDERE	\$ 625.088.000
TOTAL VIVIENDA Y URBANISMO	\$ 17.819.563.000
TOTAL SERVICIOS	\$ 167.946.955.173

ARI 2009 Territorio Punilla



El Territorio Punilla está compuesto por cuatro comunas de la región, Coihueco, Ñiquén, San Carlos y San Fabián, las cuatro pertenecientes a la Provincia de Ñuble. Respecto al Anteproyecto Regional de Inversiones 2009 al 30 de junio el monto programado para el territorio Punilla este asciende a la suma de \$17.514.487.488, lo que corresponde al 3,17% de la inversión programada para la región. Si analizamos el gasto per cápita esta asciende a \$197.373, según fuentes del censo 2002.

Al visualizar el tipo de gasto programado para el territorio, este se puede dividir en 4 grandes sectores: Programas o Proyectos del área de Fomento Productivo, Programas o Proyectos del área de Social, Programas o Proyectos del área de Infraestructura y Equipamiento y Programas que son principalmente Estudios o investigación. Estas 4 áreas al 30 de junio presenta los siguientes montos programados para el territorio: el mayor gasto lo representa el sector social con un 55,82%, le sigue Infraestructura y Equipamiento con un 28,61%, Fomento con un 15,35% y Estudios con un 0,23%.

Punilla		
Estudio	\$ 40.000.000	0,23%
Fomento	\$ 2.688.003.481	15,35%
Infraestructura y Equipamiento	\$ 5.010.604.000	28,61%
Social	\$ 9.775.880.008	55,82%
Total	\$ 17.514.487.488	100,00%

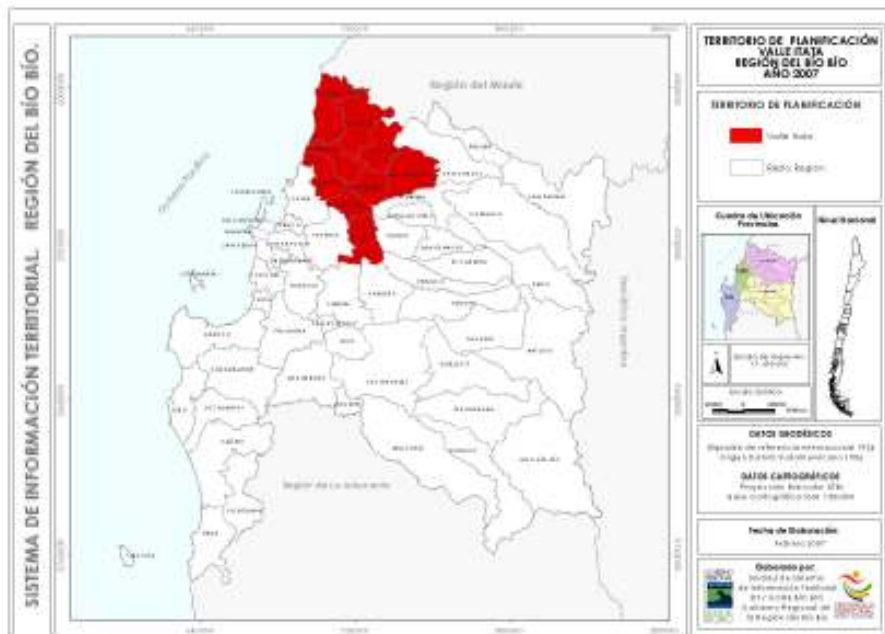


Los montos programados por los servicios en el ARI 2009 en el territorio son:

INSTITUCION	Punilla Programado 2009
TOTAL BIENES NACIONALES	\$ 13.200.000
TOTAL COMISIÓN NACIONAL DE RIEGO	\$ 40.000.000
TOTAL CONACE	\$ 31.429.165
TOTAL CONADI	\$ 0
TOTAL CONAF	\$ 175.000.000
TOTAL CONAMA	\$ 0
TOTAL CONICYT	\$ 0
TOTAL CONCEJO NAC. CULTURA	\$ 0
TOTAL CORFO	\$ 0
TOTAL EDUCACION	\$ 0
TOTAL FONASA	\$ 6.242.413.848
TOTAL FONADIS	\$ 0
TOTAL FOSIS	\$ 243.950.000
TOTAL GENDARMERIA	\$ 0
TOTAL GOB. PROV. BIO BIO	\$ 0
TOTAL GOB. PROV. ARAUCO	\$ 0
TOTAL GOB. PROV. CONCEPCION	\$ 0
TOTAL GOB. PROV. ÑUBLE	\$ 0
TOTAL GOBIERNO REGIONAL BÍO BÍO	\$ 866.982.000
TOTAL IND	\$ 0
TOTAL INDAP	\$ 2.172.610.624
TOTAL INIA	\$ 2.342.857
TOTAL INP	\$ 0
TOTAL INTENDENCIA	\$ 1.290.159.162
TOTAL JUNAEB	\$ 1.330.557.846
TOTAL JUNJI	\$ 1.292.495.110
TOTAL MIDEPLAN	\$ 0
TOTAL MINERIA	\$ 0
TOTAL MTT	\$ 0
TOTAL OBRAS PUBLICAS	\$ 2.394.622.000
TOTAL SAG	\$ 170.000.000
TOTAL SEGEGOB	\$ 0
TOTAL SENAME	\$ 0
TOTAL SENCE	\$ 0
TOTAL SERCOTEC	\$ 0
TOTAL SERNAM	\$ 51.724.877
TOTAL SERNAPESCA	\$ 0
TOTAL SERVICIO DE SALUD CONCEPCION	\$ 0
TOTAL SERVICIO DE SALUD ARAUCO	\$ 0
TOTAL SERVICIO DE SALUD BIO BIO	\$ 0
TOTAL SERVICIO DE SALUD ÑUBLE	\$ 1.197.000.000
TOTAL SERVICIO DE SALUD TALCAHUANO	\$ 0
TOTAL SUBDERE	\$ 0
TOTAL VIVIENDA Y URBANISMO	\$ 0
TOTAL SERVICIOS	\$ 17.514.487.488



ARI 2009 Territorio Valle Itata



El Territorio Valle Itata está compuesto por nueve comunas de la región, Cobquecura, Coelemu, Ninhue, Portezuelo, Quillón, Quirihue, Ránquil, San Nicolás, Trehuaco, las nueve pertenecientes a la Provincia de Ñuble. Respecto al Anteproyecto Regional de Inversiones 2009 al 30 de junio el monto programado para el territorio Valle Itata este asciende a la suma de \$17.778.827.789, lo que corresponde al 3,22% de la inversión programada para la región. Si analizamos el gasto per cápita esta asciende a \$ \$ 221.482, según fuentes del censo 2002.

Al visualizar el tipo de gasto programado para el territorio, este se puede dividir en 4 grandes sectores: Programas o Proyectos del área de Fomento Productivo, Programas o Proyectos del área de Social, Programas o Proyectos del área de Infraestructura y Equipamiento y Programas que son principalmente Estudios o investigación. Estas 4 áreas al 30 de junio presenta los siguientes montos programados para el territorio: el mayor gasto lo representa el área de Fomento con un 37,64%, le sigue el sector social con un 32,92%, Infraestructura y Equipamiento con un 29,31% y Estudios con un 0,14%.

Valle Itata		
Estudio	\$ 25.000.000	0,14%
Fomento	\$ 6.691.337.289	37,64%
Infraestructura y Equipamiento	\$ 5.210.091.000	29,31%
Social	\$ 5.852.399.500	32,92%
Total	\$ 17.778.827.789	100,00%

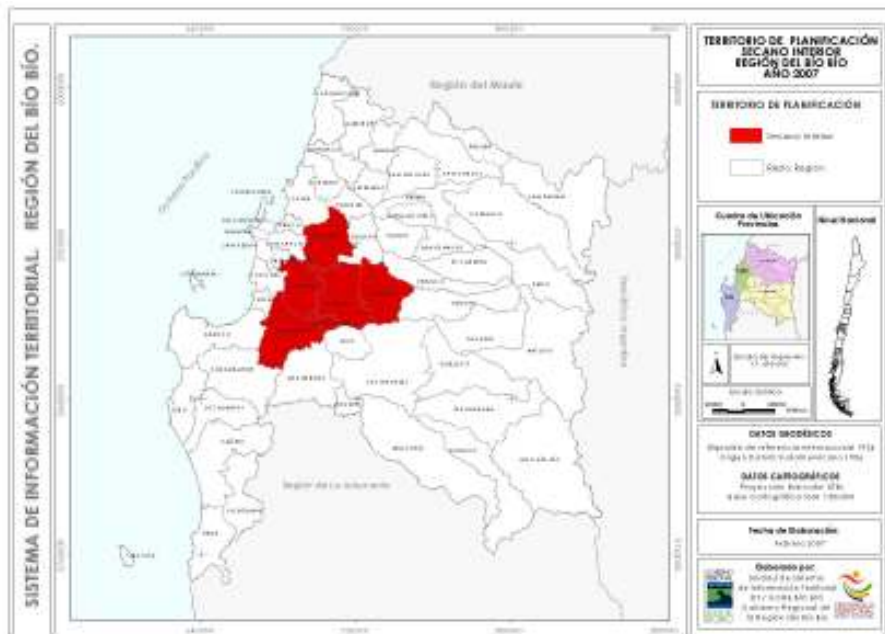


Los montos programados por los servicios en el ARI 2009 en el territorio son:

INSTITUCION	Valle del Itata Programado 2009
TOTAL BIENES NACIONALES	\$ 30.800.000
TOTAL COMISIÓN NACIONAL DE RIEGO	\$ 0
TOTAL CONACE	\$ 0
TOTAL CONADI	\$ 0
TOTAL CONAF	\$ 4.563.000.000
TOTAL CONAMA	\$ 0
TOTAL CONICYT	\$ 0
TOTAL CONCEJO NAC. CULTURA	\$ 0
TOTAL CORFO	\$ 0
TOTAL EDUCACION	\$ 0
TOTAL FONASA	\$ 2.781.253.831
TOTAL FONADIS	\$ 0
TOTAL FOSIS	\$ 217.150.000
TOTAL GENDARMERIA	\$ 0
TOTAL GOB. PROV. BIO BIO	\$ 0
TOTAL GOB. PROV. ARAUCO	\$ 0
TOTAL GOB. PROV. CONCEPCION	\$ 0
TOTAL GOB. PROV. ÑUBLE	\$ 0
TOTAL GOBIERNO REGIONAL BÍO BÍO	\$ 680.632.000
TOTAL IND	\$ 0
TOTAL INDAP	\$ 1.882.694.432
TOTAL INIA	\$ 2.242.857
TOTAL INP	\$ 0
TOTAL INTENDENCIA	\$ 1.349.288.546
TOTAL JUNAEB	\$ 1.128.665.366
TOTAL JUNJI	\$ 984.641.757
TOTAL MIDEPLAN	\$ 0
TOTAL MINERIA	\$ 0
TOTAL MTT	\$ 0
TOTAL OBRAS PUBLICAS	\$ 3.977.459.000
TOTAL SAG	\$ 60.000.000
TOTAL SEGEGOB	\$ 0
TOTAL SENAME	\$ 0
TOTAL SENCE	\$ 0
TOTAL SERCOTEC	\$ 80.000.000
TOTAL SERNAM	\$ 16.000.000
TOTAL SERNAPECA	\$ 0
TOTAL SERVICIO DE SALUD CONCEPCION	\$ 0
TOTAL SERVICIO DE SALUD ARAUCO	\$ 0
TOTAL SERVICIO DE SALUD BIO BIO	\$ 0
TOTAL SERVICIO DE SALUD ÑUBLE	\$ 0
TOTAL SERVICIO DE SALUD TALCAHUANO	\$ 0
TOTAL SUBDERE	\$ 0
TOTAL VIVIENDA Y URBANISMO	\$ 25.000.000
TOTAL SERVICIOS	\$ 17.778.827.789



ARI 2009 Territorio Amdel



El Territorio Amdel está compuesto por seis comunas de la región, Cabrero, Florida, Hualqui, San Rosendo, Santa Juana y Yumbel, cuatro pertenecientes a la Provincia de Bío Bío y dos a la Provincia de Concepción. Respecto al Anteproyecto Regional de Inversiones 2009 al 30 de junio el monto programado para el territorio Amdel este asciende a la suma de \$15.804.203.674, lo que corresponde al 2,86% de la inversión programada para la región. Si analizamos el gasto per cápita esta asciende a \$115.047, según fuentes del censo 2002.

Al visualizar el tipo de gasto programado para el territorio, este se puede dividir en 4 grandes sectores: Programas o Proyectos del área de Fomento Productivo, Programas o Proyectos del área de Social, Programas o Proyectos del área de Infraestructura y Equipamiento y Programas que son principalmente Estudios o investigación. Estas 4 áreas al 30 de junio presenta los siguientes montos programados para el territorio: el mayor gasto lo representa el sector social con un 70,48%, le sigue Infraestructura y Equipamiento con un 16,12%, Fomento con un 12,16% y Estudios con un 1,24%.

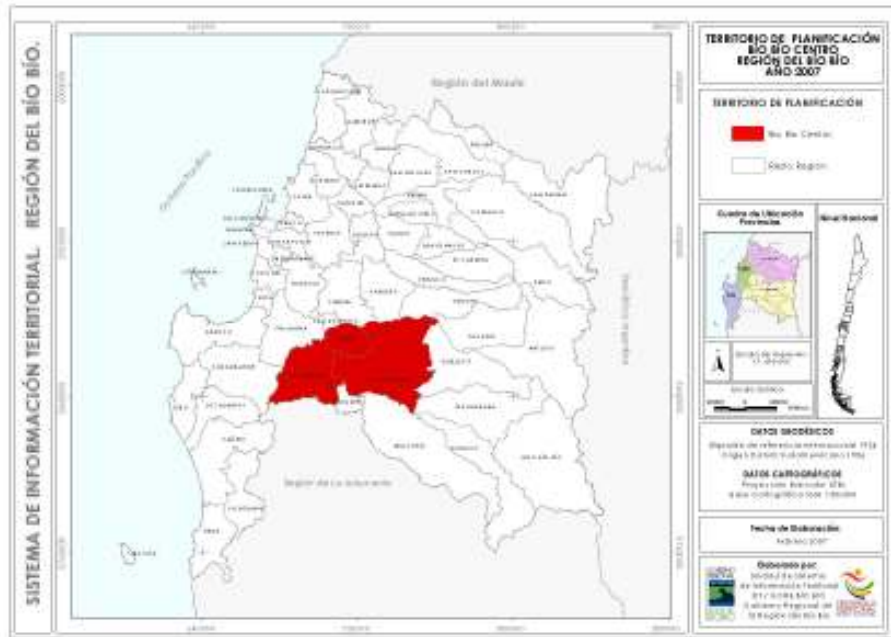
Amdel		
Estudio	\$ 195.659.000	1,24%
Fomento	\$ 1.922.456.043	12,16%
Infraestructura y Equipamiento	\$ 2.546.961.000	16,12%
Social	\$ 11.139.127.632	70,48%
Total	\$ 15.804.203.674	100,00%



Los montos programados por los servicios en el ARI 2009 en el territorio son:

INSTITUCION	Amdel Programado 2009
TOTAL BIENES NACIONALES	\$ 24.200.000
TOTAL COMISIÓN NACIONAL DE RIEGO	\$ 33.000.000
TOTAL CONACE	\$ 0
TOTAL CONADI	\$ 0
TOTAL CONAF	\$ 970.000.000
TOTAL CONAMA	\$ 0
TOTAL CONICYT	\$ 0
TOTAL CONCEJO NAC. CULTURA	\$ 0
TOTAL CORFO	\$ 0
TOTAL EDUCACION	\$ 0
TOTAL FONASA	\$ 6.811.689.593
TOTAL FONADIS	\$ 0
TOTAL FOSIS	\$ 200.000.000
TOTAL GENDARMERIA	\$ 0
TOTAL GOB. PROV. BIO BIO	\$ 0
TOTAL GOB. PROV. ARAUCO	\$ 0
TOTAL GOB. PROV. CONCEPCION	\$ 0
TOTAL GOB. PROV. ÑUBLE	\$ 0
TOTAL GOBIERNO REGIONAL BÍO BÍO	\$ 225.961.000
TOTAL IND	\$ 0
TOTAL INDAP	\$ 773.563.186
TOTAL INIA	\$ 142.857
TOTAL INP	\$ 0
TOTAL INTENDENCIA	\$ 1.437.141.488
TOTAL JUNAEB	\$ 1.450.153.876
TOTAL JUNJI	\$ 2.621.692.675
TOTAL MIDEPLAN	\$ 0
TOTAL MINERIA	\$ 0
TOTAL MTT	\$ 0
TOTAL OBRAS PUBLICAS	\$ 195.659.000
TOTAL SAG	\$ 40.000.000
TOTAL SEGEGOB	\$ 0
TOTAL SENAME	\$ 0
TOTAL SENCE	\$ 0
TOTAL SERCOTEC	\$ 0
TOTAL SERNAM	\$ 34.000.000
TOTAL SERNAPESCA	\$ 0
TOTAL SERVICIO DE SALUD CONCEPCION	\$ 0
TOTAL SERVICIO DE SALUD ARAUCO	\$ 0
TOTAL SERVICIO DE SALUD BIO BIO	\$ 987.000.000
TOTAL SERVICIO DE SALUD ÑUBLE	\$ 0
TOTAL SERVICIO DE SALUD TALCAHUANO	\$ 0
TOTAL SUBDERE	\$ 0
TOTAL VIVIENDA Y URBANISMO	\$ 0
TOTAL SERVICIOS	\$ 15.804.203.674

ARI 2009 Territorio Bío Bío Centro



El Territorio Bío Bío Centro está compuesto por tres comunas de la región, Los Ángeles, Nacimiento y Laja, las tres pertenecientes a la Provincia de Bío Bío. Respecto al Anteproyecto Regional de Inversiones 2009 al 30 de junio el monto programado para el territorio Bio Bío Centro este asciende a la suma de \$61.532.754.675, lo que corresponde al 11,15% de la inversión programada para la región. Si analizamos el gasto per cápita esta asciende a \$115.047, según fuentes del censo 2002.

Al visualizar el tipo de gasto programado para el territorio, este se puede dividir en 3 grandes sectores: Programas o Proyectos del área de Fomento Productivo, Programas o Proyectos del área de Social y Programas o Proyectos del área de Infraestructura y Equipamiento. Estas 3 áreas al 30 de junio presenta los siguientes montos programados para el territorio: el mayor gasto lo representa el sector Infraestructura y Equipamiento con un 50,95%, le sigue el sector social con un 46,81%, y Fomento con un 2,24%.

Bío Bio Centro		
Fomento	\$ 1.376.877.215	2,24
Infraestructura y Equipamiento	\$ 31.353.844.000	50,95
Social	\$ 28.802.033.460	46,81
Total	\$ 61.532.754.675	100,00



Seremi Hacienda

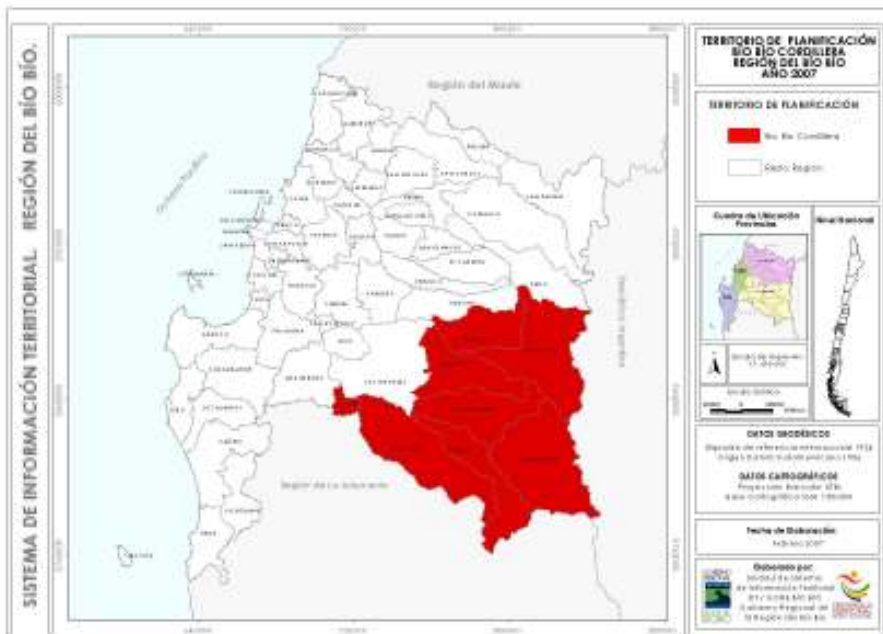
ARI 2009 Región del Bío Bío – División de Planificación y Desarrollo Regional

Los montos programados por los servicios en el ARI 2009 en el territorio son:

INSTITUCION	Biobío Centro Programado 2009
TOTAL BIENES NACIONALES	\$ 28.600.000
TOTAL COMISIÓN NACIONAL DE RIEGO	\$ 0
TOTAL CONACE	\$ 73.409.642
TOTAL CONADI	\$ 0
TOTAL CONAF	\$ 110.000.000
TOTAL CONAMA	\$ 0
TOTAL CONICYT	\$ 0
TOTAL CONCEJO NAC. CULTURA	\$ 0
TOTAL CORFO	\$ 0
TOTAL EDUCACION	\$ 160.000.000
TOTAL FONASA	\$ 22.377.440.841
TOTAL FONADIS	\$ 0
TOTAL FOSIS	\$ 292.350.000
TOTAL GENDARMERIA	\$ 7.435.212
TOTAL GOB. PROV. BIO BIO	\$ 0
TOTAL GOB. PROV. ARAUCO	\$ 0
TOTAL GOB. PROV. CONCEPCION	\$ 0
TOTAL GOB. PROV. ÑUBLE	\$ 0
TOTAL GOBIERNO REGIONAL BÍO BÍO	\$ 2.005.608.000
TOTAL IND	\$ 0
TOTAL INDAP	\$ 868.784.358
TOTAL INIA	\$ 1.242.857
TOTAL INP	\$ 0
TOTAL INTENDENCIA	\$ 2.117.096.813
TOTAL JUNAEB	\$ 2.863.031.426
TOTAL JUNJI	\$ 1.715.398.205
TOTAL MIDEPLAN	\$ 0
TOTAL MINERIA	\$ 0
TOTAL MTT	\$ 0
TOTAL OBRAS PUBLICAS	\$ 2.178.082.000
TOTAL SAG	\$ 130.000.000
TOTAL SEGEGOB	\$ 0
TOTAL SENAME	\$ 0
TOTAL SENCE	\$ 0
TOTAL SERCOTEC	\$ 80.000.000
TOTAL SERNAM	\$ 66.121.321
TOTAL SERNAPESEA	\$ 0
TOTAL SERVICIO DE SALUD CONCEPCION	\$ 0
TOTAL SERVICIO DE SALUD ARAUCO	\$ 0
TOTAL SERVICIO DE SALUD BIO BIO	\$ 21.936.508.000
TOTAL SERVICIO DE SALUD ÑUBLE	\$ 0
TOTAL SERVICIO DE SALUD TALCAHUANO	\$ 0
TOTAL SUBDERE	\$ 0
TOTAL VIVIENDA Y URBANISMO	\$ 4.521.646.000
TOTAL SERVICIOS	\$ 61.532.754.675



ARI 2009 Territorio Bío Bío Cordillera



El Territorio Bío Bío Cordillera está compuesto por ocho comunas de la región, Antuco, Alto Bío Bío, Mulchen, Negrete, Quilaco, Quilleco, Santa Bárbara y Tucapel las ocho pertenecientes a la Provincia de Bío Bío. Respecto al Anteproyecto Regional de Inversiones 2009 al 30 de junio el monto programado para el territorio Bio Bío Cordillera este asciende a la suma de \$18.391.822.464, lo que corresponde al 3,33% de la inversión programada para la región. Si analizamos el gasto per cápita esta asciende a \$207.381, según fuentes del censo 2002.

Al visualizar el tipo de gasto programado para el territorio, este se puede dividir en 4 grandes sectores: Programas o Proyectos del área de Fomento Productivo, Programas o Proyectos del área de Social, Programas o Proyectos del área de Infraestructura y Equipamiento y Programas que son principalmente Estudios o investigación. Estas 4 áreas al 30 de junio presenta los siguientes montos programados para el territorio: el mayor gasto lo representa el sector social con un 63,03%, le sigue Infraestructura y Equipamiento con un 23,90%, Fomento con un 12,91% y Estudios con un 0,17%.

Bío Bío Cordillera		
Estudio	\$ 30.400.000	0,17%
Fomento	\$ 2.374.028.680	12,91%
Infraestructura y Equipamiento	\$ 4.395.473.000	23,90%
Social	\$ 11.591.920.784	63,03%
Total	\$ 18.391.822.464	100,00%



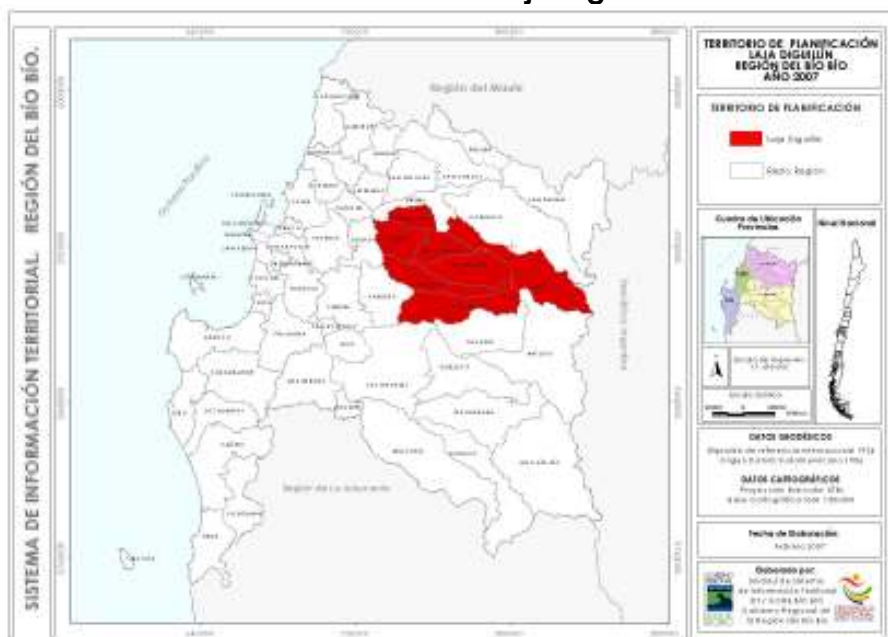
Seremi Hacienda

ARI 2009 Región del Bío Bío – División de Planificación y Desarrollo Regional

Los montos programados por los servicios en el ARI 2009 en los territorios son:

INSTITUCION	Bio Bio Cordillera Programado 2009
TOTAL BIENES NACIONALES	\$ 22.000.000
TOTAL COMISIÓN NACIONAL DE RIEGO	\$ 0
TOTAL CONACE	\$ 16.000.000
TOTAL CONADI	\$ 851.000.000
TOTAL CONAF	\$ 483.000.000
TOTAL CONAMA	\$ 0
TOTAL CONICYT	\$ 0
TOTAL CONCEJO NAC. CULTURA	\$ 0
TOTAL CORFO	\$ 0
TOTAL EDUCACION	\$ 0
TOTAL FONASA	\$ 6.613.614.836
TOTAL FONADIS	\$ 0
TOTAL FOSIS	\$ 314.370.000
TOTAL GENDARMERIA	\$ 0
TOTAL GOB. PROV. BIO BIO	\$ 0
TOTAL GOB. PROV. ARAUCO	\$ 0
TOTAL GOB. PROV. CONCEPCION	\$ 0
TOTAL GOB. PROV. ÑUBLE	\$ 0
TOTAL GOBIERNO REGIONAL BÍO BÍO	\$ 1.880.123.000
TOTAL IND	\$ 0
TOTAL INDAP	\$ 1.587.008.680
TOTAL INIA	\$ 1.000.000
TOTAL INP	\$ 0
TOTAL INTENDENCIA	\$ 1.437.015.827
TOTAL JUNAEB	\$ 1.571.530.860
TOTAL JUNJI	\$ 2.025.409.261
TOTAL MIDEPLAN	\$ 0
TOTAL MINERIA	\$ 0
TOTAL MTT	\$ 0
TOTAL OBRAS PUBLICAS	\$ 0
TOTAL SAG	\$ 100.000.000
TOTAL SEGEGOB	\$ 0
TOTAL SENAME	\$ 0
TOTAL SENCE	\$ 0
TOTAL SERCOTEC	\$ 0
TOTAL SERNAM	\$ 0
TOTAL SERNAPESCA	\$ 0
TOTAL SERVICIO DE SALUD CONCEPCION	\$ 0
TOTAL SERVICIO DE SALUD ARAUCO	\$ 0
TOTAL SERVICIO DE SALUD BIO BIO	\$ 1.459.350.000
TOTAL SERVICIO DE SALUD ÑUBLE	\$ 0
TOTAL SERVICIO DE SALUD TALCAHUANO	\$ 0
TOTAL SUBDERE	\$ 0
TOTAL VIVIENDA Y URBANISMO	\$ 30.400.000
TOTAL SERVICIOS	\$ 18.391.822.464

ARI 2009 Territorio Laja Diguillín



El Territorio Laja Diguillín está compuesto por siete comunas de la región, Bulnes, Chillan Viejo, El Carmen, Pemuco, Pinto, San Ignacio y Yungay, las siete comunas pertenecientes a la Provincia de Ñuble. Respecto al Anteproyecto Regional de Inversiones 2009 al 30 de junio el monto programado para el territorio Laja Diguillín este asciende a la suma de \$21.132.970.187 lo que corresponde al 3,83% de la inversión programada para la región. Si analizamos el gasto per cápita esta asciende a \$197.246, según fuentes del censo 2002.

Al visualizar el tipo de gasto programado para el territorio, este se puede dividir en 4 grandes sectores: Programas o Proyectos del área de Fomento Productivo, Programas o Proyectos del área de Social, Programas o Proyectos del área de Infraestructura y Equipamiento y Programas que son principalmente Estudios o investigación. Estas 4 áreas al 30 de junio presenta los siguientes montos programados para el territorio: el mayor gasto lo representa el sector Infraestructura y Equipamiento con un 43,58%, social con un 35,2%, continúa Fomento con un 21,07% y Estudios con un 0,15%.

Laja Diguillín		
Estudio	\$ 31.840.000	0,15%
Fomento	\$ 4.453.084.348	21,07%
Infraestructura y Equipamiento	\$ 9.210.035.000	43,58%
Social	\$ 7.438.010.838	35,20%
Total	\$ 21.132.970.187	100,00%



Seremi Hacienda

ARI 2009 Región del Bío Bío – División de Planificación y Desarrollo Regional

Los montos programados por los servicios en el ARI 2009 en los territorios son:

INSTITUCION	Laja Diguillín Programado 2009
TOTAL BIENES NACIONALES	\$ 35.200.000
TOTAL COMISIÓN NACIONAL DE RIEGO	\$ 0
TOTAL CONACE	\$ 0
TOTAL CONADI	\$ 0
TOTAL CONAF	\$ 1.286.000.000
TOTAL CONAMA	\$ 0
TOTAL CONICYT	\$ 0
TOTAL CONCEJO NAC. CULTURA	\$ 0
TOTAL CORFO	\$ 0
TOTAL EDUCACION	\$ 100.000.000
TOTAL FONASA	\$ 2.985.290.707
TOTAL FONADIS	\$ 0
TOTAL FOSIS	\$ 173.750.000
TOTAL GENDARMERIA	\$ 0
TOTAL GOB. PROV. BIO BIO	\$ 0
TOTAL GOB. PROV. ARAUCO	\$ 0
TOTAL GOB. PROV. CONCEPCION	\$ 0
TOTAL GOB. PROV. ÑUBLE	\$ 0
TOTAL GOBIERNO REGIONAL BÍO BÍO	\$ 444.892.000
TOTAL IND	\$ 0
TOTAL INDAP	\$ 2.885.655.777
TOTAL INIA	\$ 3.328.571
TOTAL INP	\$ 0
TOTAL INTENDENCIA	\$ 1.453.652.368
TOTAL JUNAEB	\$ 1.733.720.445
TOTAL JUNJI	\$ 2.418.497.318
TOTAL MIDEPLAN	\$ 0
TOTAL MINERIA	\$ 0
TOTAL MTI	\$ 0
TOTAL OBRAS PUBLICAS	\$ 3.690.466.000
TOTAL SAG	\$ 170.000.000
TOTAL SEGEGOB	\$ 0
TOTAL SENAME	\$ 0
TOTAL SENCE	\$ 0
TOTAL SERCOTEC	\$ 0
TOTAL SERNAM	\$ 34.000.000
TOTAL SERNAPECA	\$ 0
TOTAL SERVICIO DE SALUD CONCEPCION	\$ 0
TOTAL SERVICIO DE SALUD ARAUCO	\$ 0
TOTAL SERVICIO DE SALUD BIO BIO	\$ 0
TOTAL SERVICIO DE SALUD ÑUBLE	\$ 1.029.000.000
TOTAL SERVICIO DE SALUD TALCAHUANO	\$ 0
TOTAL SUBDERE	\$ 0
TOTAL VIVIENDA Y URBANISMO	\$ 2.689.517.000
TOTAL SERVICIOS	\$ 21.132.970.187



Cartera Territorial Público Privada construida para el Anteproyecto Regional de Inversiones ARI 2009

En materia de resultados el ARI 2009 contiene 591 iniciativas considerando proyectos sectoriales, FNDR arrastre 2009, FNDR ingresado 2009 y FNDR ingresado y evaluado 2009. De estas 591 iniciativas, 126 iniciativas son proyectos de gestión territorial que han surgido de las mesas públicas y privadas, del PDT y del trabajo que se ha realizado en los últimos años y que se materializa en proyectos que comienzan a programar tanto en fondos sectoriales como del FNDR para el año 2009. Lo anterior, representa un porcentaje de un 21,31% de proyectos del ARI que son territoriales.

Proyectos levantados en los territorios o que forman parte de la gestión territorial a través de las mesa públicas y o privadas

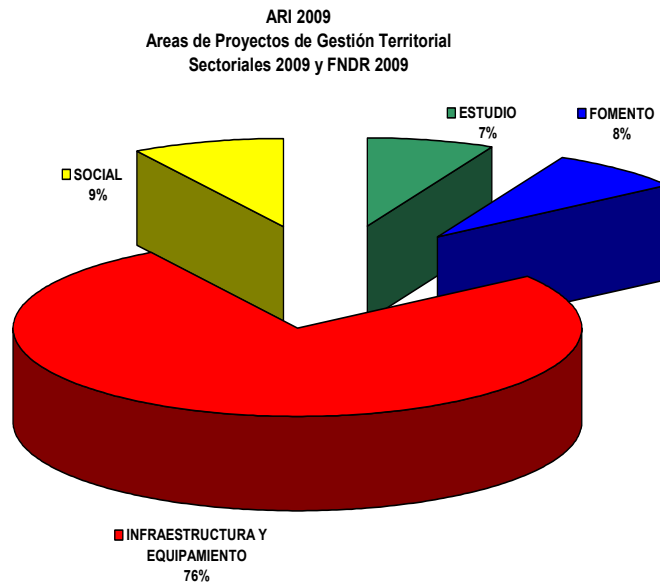
	ARI 2009 FNDR ARRASTRE Y SECTORIAL	FNDR INGRESADO 2009	FNDR INGRESADO Y EVALUADO 2009	TOTAL
Amdel	5	9	1	15
Arauco	8			8
Bío Bío Centro	4	5	1	10
Bío Bío Cordillera	18	21	3	42
Laja Diguillín	3			3
Reconversión	6	1		7
Punilla	6	2		8
Valle Itata	6	4		10
Pencopolitano	17	5	1	23
Total	73	47	6	126

Fuente ARI 2009

Es necesario recalcar que los proyectos FNDR ingresados deben pasar para su evaluación RATE y posteriormente por el Consejo Regional.

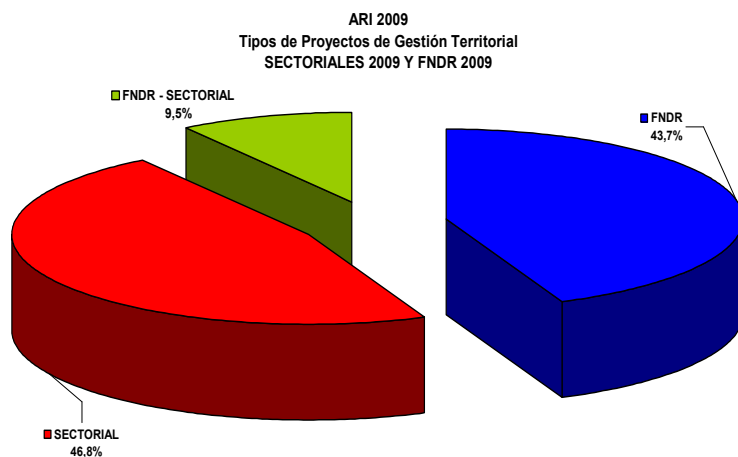
Si analizamos el tipo de proyectos que se esta trabajando para la cartera 2009 por el Modelo de Gestión Territorial, estos son principalmente del área de infraestructura y equipamiento con un 76% validado principalmente por proyectos de salud, vialidad, edificación publica, entre otros, el resto por debajo del 10%, entre ellos el área social con 9%, fomento productivo 8% y estudios 7%. Destaca el área de fomento productivo con un 8% en relación a que son proyectos que apuntan a mejorar las condiciones de empleo en la población. Lo indicado, se puede visualizar en el siguiente gráfico N° 7.

Gráfico 7



Respecto al **tipo de financiamiento**, la mayor parte de los proyectos que se están construyendo son a partir de financiamiento Sectorial con un 46,8%, FNDR con un 43,7% y FNDR SECTORIALES con un 9,5% ello demuestra el peso del Gobierno Regional en la generación de proyectos territoriales al sumar estos dos áreas. En segundo lugar pero en igual peso relativo se encuentra el área SECTORIAL con el 46,8%, demostrando el esfuerzo por el modelo de acercar a otros servicios en la construcción o gestión de proyectos territoriales. Lo indicado, se puede visualizar en el gráfico N° 8.

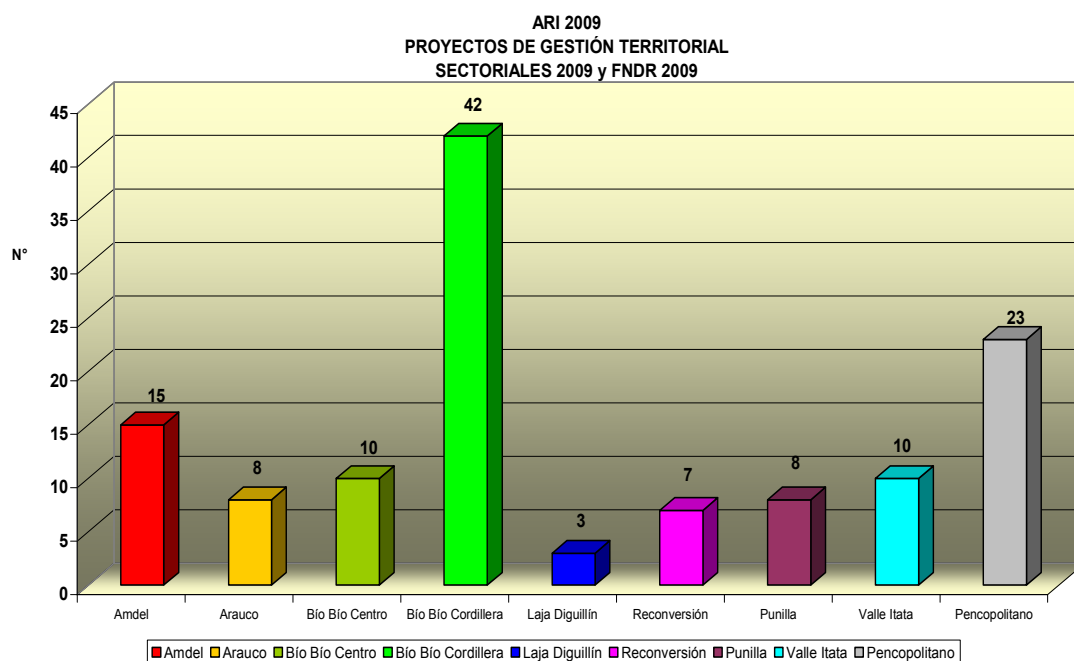
Gráfico N° 8.





Si analizamos los **proyectos por territorios** para la construcción presupuestaria ARI 2009, el territorio que posee la mayor cantidad de iniciativas es Bío Bío Cordillera con 42 proyectos, le sigue en orden de importancia Pencopolitano con 23 iniciativas, mas abajo se encuentra Amdel con 15 proyectos y el resto en la media bordeando los 10 proyectos teniendo disparidades entre ellos. Para el caso de Arauco se considero solo 8 proyectos, en razón a que se considero la gestión del coordinador principalmente en el área de salud donde realizo el trabajo de la priorización de proyectos en esta área, sin embargo no se desconoce la gestión en los proyectos del Plan Arauco donde es el principal objetivo de trabajo en este territorio. Lo indicado, se puede visualizar en el siguiente gráfico N° 9.

Gráfico N° 9.



Si analizamos los montos de inversión por territorios de los proyectos de gestión territorial y que presentan gasto para el año 2009, estos ascienden a \$83.499.067.372 lo que corresponde a un 15,13% de la gestión territorial, si lo comparamos con el ARI 2009 el cual tiene una inversión de \$551.692.380.244, representa una cifra bastante considerable para los proyectos de gestión territorial que se están trabajando en la región.

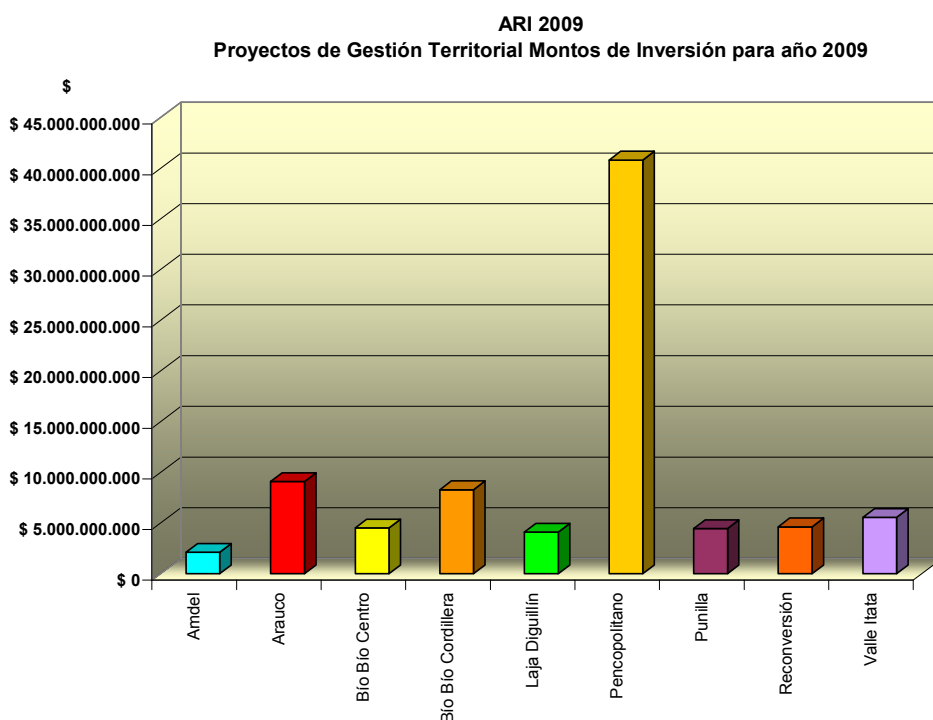
Si analizamos la situación por territorios, la situación es la siguiente, el territorio que concentra los mayores montos de inversión es Pencopolitano con una cifra aproximada de 40 mil millones, ello se debe a que concentra a la principal concentración urbana de la región y los montos de los proyectos de infraestructura son elevados, el resto se encuentra por debajo de los 10 mil millones. Es necesario recalcar que el Territorio Bío Bío Cordillera era uno de los



territorios que concentra la mayor cantidad de proyectos pero no se da igual condición en los montos de inversión. Lo indicado, se puede visualizar en el siguiente gráfico N° 10 y tabla.

Amdel	\$ 2.119.003.000
Arauco	\$ 9.083.488.000
Bío Bío Centro	\$ 4.516.612.000
Bío Bío Cordillera	\$ 8.272.189.680
Laja Diguillín	\$ 4.089.017.000
Pencopolitano	\$ 40.815.426.500
Punilla	\$ 4.436.963.000
Reconversión	\$ 4.614.117.000
Valle Itata	\$ 5.552.251.192
Total	\$ 83.499.067.372

Gráfico N° 10



En materia de acuerdos destaca la priorización de proyectos de salud por territorios trabajados en el marco del Modelo de Gestión Territorial del Gobierno Regional entre la División de Planificación y Desarrollo Regional y Seremi de Salud, realizado entre el mes de diciembre del 2007 y abril del 2008 a través del trabajo de las mesas de salud territoriales. En dichas mesas participaron los Directores de Servicio de Salud Municipal (DISAM), Directores de Atención de Salud (DAS), Coordinadores Territoriales y profesionales de los Servicios de Salud, Sistema de



ARI 2009 Región del Bío Bío – División de Planificación y Desarrollo Regional

Atención Médica de Urgencia (SAMU), Seremi de Salud, Gobierno Regional, y representantes del área privada de salud en los respectivos territorios de planificación, su objetivo fue trabajar la cartera de proyectos priorizados en la perspectiva de construir un convenio de programación 2008 – 2012 entre el Gobierno Regional y el Ministerio de Salud, los cuales muchos de ellos ya han sido considerados en los presupuestos de los servicios de salud y si no se puede por esa vía en el financiamiento del Gobierno Regional.



ARI 2009 Región del Bío Bío – División de Planificación y Desarrollo Regional

Anexo

ARI 2009 Planilla Excel con la información regional, provincial, territorial.